



# **TOCHT DOOR HET PLANGEBIED**

## **DEEL B**

## 6.3 Tocht door het Kromme Rijn Landschap

De flanken van de Utrechtse Heuvelrug leiden het rivierenlandschap in. De verandering is direct voelbaar door het ontbreken van het grote reliëf, maar vooral ook door het landelijke en agrarische karakter met relatief kleine kernen ontbreken van grote nieuwe ingrepen en kan daardoor bestempeld worden als een gaaf landschap. Het rivierenlandschap vormt een derde aantrekkelijk buitengemeen mooi veelal open landschap, afgewisseld met bossen en houtopstanden en doorsneden door 2 rivieren en een kanaal.

Dit landschap maakt onderdeel uit van het Nationaal landschap Rivierengebied. De kernkwaliteiten van dit landschap zijn hieronder benoemd. Nieuwe ontwikkelingen in dit landschap dienen aan deze kernkwaliteiten getoetst te worden.

### ***Kernkwaliteiten Nationaal landschap Rivierengebied***

- schaalcontrast van zeer open naar besloten
- samenhangend stelsel van hoge stuwwal-flank-kwelzone-oeverwal-rivier
- samenhangend stelsel van rivier-uiterwaard-oeverwal-kom
- Kromme Rijn als vesting en vestiging

De verschillende eenheden van de samenhangende delen binnen dit plangebied worden gevormd door het Middeleeuwse cope-ontginningenlandschap van Langbroek, de Kromme Rijn zelf met haar oeverwallen, het onbedijkte agrarische landschap van oeverwallen en kommen, de Kom van Schalkwijk met haar middeleeuwse cope-ontginningen,

en het uiterwaardenlandschap van de Nederrijn en de Lek, door de Lekdijk gescheiden van het binnendijkse gebied.

Deze gebieden zijn ieder apart onder de loep genomen. Zij zijn allen oost-west georiënteerd in de richting van de stuwwal en de Kromme Rijn. De Kromme Rijn, het Amsterdam Rijnkanaal en de Lekdijk kunnen daarbij als nieuwe waterlinten sterker worden ontwikkeld. Dwarsverbanden blijken onder andere uit de onderliggende waterhuishouding. De wegen zijn vooral oost-west georiënteerd. Dit biedt haar charme bij een doorsteek, er moet moeite worden gedaan om alle landschappen en de waterlopen te overbruggen, daardoor worden deze extra voelbaar. Het gebied heeft een relatief landelijk karakter behouden. De strategie voor de deelgebieden is verschillend en hieronder beschreven.

Het Kromme Rijngebied wordt sterk bepaald door het agrarisch landgebruik van weidebouw en fruitteelt. De natuurfuncties worden nadrukkelijker door het versterken van het groene raamwerk, het realiseren van ecologische verbindingzones en de verbreding van de waterstructuren in het gebied. Recreatie vormt een functie waar meer fysieke ruimte voor gemaakt dient te worden. Uitbreiding van de woonfunctie buiten de bestaande kernen levert geen meerwaarde voor de landschappelijke kwaliteit op.



## Strategie

Voor de uiterwaarden geldt de strategie van versterken van de ecologische kwaliteiten met behoud van de cultuurhistorische en ruimtelijke kwaliteiten. Er zijn beperkte mogelijkheden voor recreatieve ontwikkeling, tevens gekoppeld aan de cultuurhistorie van onder andere de steenfabrieken.

In het agrarisch kerngebied met de fruitteelt en weidebouw als hoofdfunctie zijn er toekomstperspectieven voor nieuwe functiecombinaties van deze landbouw met natuurvriendelijke oevers en kleinschalige natuurwaarden, waterberging, landschappelijke afwisseling, streekeigen producten en recreatie. Vanuit deze functies kan verder gewerkt worden aan het versterken van de ruimtelijke samenhang. Behoud en versterking van de landschappelijke en ruimtelijke kwaliteit blijft uitgangspunt voor nieuwe ontwikkelingen, zoals de salto A12 of woninguitbreiding in Odijk-west. De slow food gedachte van kwaliteitsproducten met een sterke regionale identiteit kan als inspiratie voor een duurzame ontwikkeling gelden.

De behoefte aan schaalvergroting van agrarische bedrijven met grotere schuren en erven dient gezien te worden als een randvoorwaarde voor een vitale bedrijfsvoering in de agrarische sector. LTO heeft hierbij aangegeven dat deze schaalvergroting gezien dient te worden als een opgave waarbij ruimtelijke kwaliteit de gemeenschappelijke noemer is. Hierdoor ontstaan er nieuwe kansen voor landschappelijke inpassing van de erven, is er aandacht voor de vormgeving, materialisatie, kleurgebruik en ligging en ontstaat er een gemeenschappelijk doel binnen dit LOP,





namelijk streven naar ruimtelijke kwaliteit, waarbinnen nieuwe ontwikkelingen uitgewerkt kunnen worden. Aandachtspunt hierbij is de grootte van de huidige erven en gebouwen. In de op te stellen gemeenschappelijke pilot-projecten zal studie uitgevoerd kunnen worden voor diverse scenario's, waarbij ook de grootte van de erven nader bekeken kunnen worden. Een groter erf dan het huidige 'bouwblok' met meer ruimtelijke kwaliteit zou hierbij een interessante tegenhanger kunnen worden t.o.v. het gehele programma van eisen binnen het huidige bouwblok te willen 'proppen', waarbij de gewenste ruimtelijke kwaliteit in de knel zou kunnen komen.

De kommen van de Langbroekerwetering en van Schalkwijk vormen duidelijk herkenbare en waardevolle landschappelijke eenheden binnen het plangebied. Hier is de strategie verweving van landbouw met versterking van cultuurhistorische en landschappelijke waarden en patronen en andere gebruiksfuncties. Op diverse plekken in het Langbroekerweteringgebied en langs de Kromme Rijn en het Amsterdam Rijnkanaal zijn er eigentijdse integrale ontwikkelingsmogelijkheden. Hierbij zouden nieuwe agrarische 'modelerven' als pilot uitgewerkt kunnen worden. Daarnaast is er een extra stimulans voor recreatief medegebruik voor de fietsers en wandelaars door het creëren van extra 'zichtplekken en uitrustplekken' nabij de waterkant.

Rondom Utrecht is een actieve ontwikkeling wenselijk ter versterking van historische relaties onder andere van de Nieuwe Hollandse Waterlinie en van nieuwe ecologische en recreatieve verbanden rondom Utrecht met een daarop plaatselijk vernieuwde inrichting van deze groene

bufferzone. De ecologische verbindingzones volgen veelal bestaande lijnen in het landschap. De recreatieve verbindingen liggen hier vaak los van en vragen vaak om een opwaardering van bestaande routes. Nieuwe schakels zijn incidenteel gewenst.

Voor de omgeving van Houten geldt dat nieuwe ruimtelijke ontwikkelingen horen bij 'het liggen onder de rook' van een grote stedelijke agglomeratie. Anticiperen op uitvoeringsdoelen is hier van belang, waarbij de landschappelijke kwaliteit nadrukkelijk als drager van kansen wordt gezien.

Het hele gebied leent zich voor diverse vormen van recreatief medegebruik, agrotourisme en kleinschalige recreatieve ontwikkelingen, waaronder bed & breakfast.

Bij het uitvoeringsprogramma dient gekeken te worden naar andere partners die in het gebied bezig zijn. Te denken valt aan het Waterschap als strategische uitvoeringspartner in het project NHW, zoals dat nu door de provincie wordt voorbereid en ook voor de opgave van waterberging. Nabij Houten is het zaak om bovenop de verstedelijkingsopgaven te zitten en kansen voor landschap en natuur te creëren.








## *Langbroek, kastelenland aan de voet van de heuvelrug*

Boven het gebied zwevend zie je de statige Ridderhofsteden en landgoederen van Langbroek met hun kastelen, oranjerieën, vijverpartijen en formele tuinen langs statige lanen en beschermd door bossen en singels. Uitzicht over de graskavels geeft een gevoel van heel ver weg kunnen kijken. De Langbroekerdijk vormt hierin een prachtig lint dat Overlangbroek verbindt met Odijk en het gebied in zijn geheel doorkruist en als het ware opspant aan dit sterke gave lint.

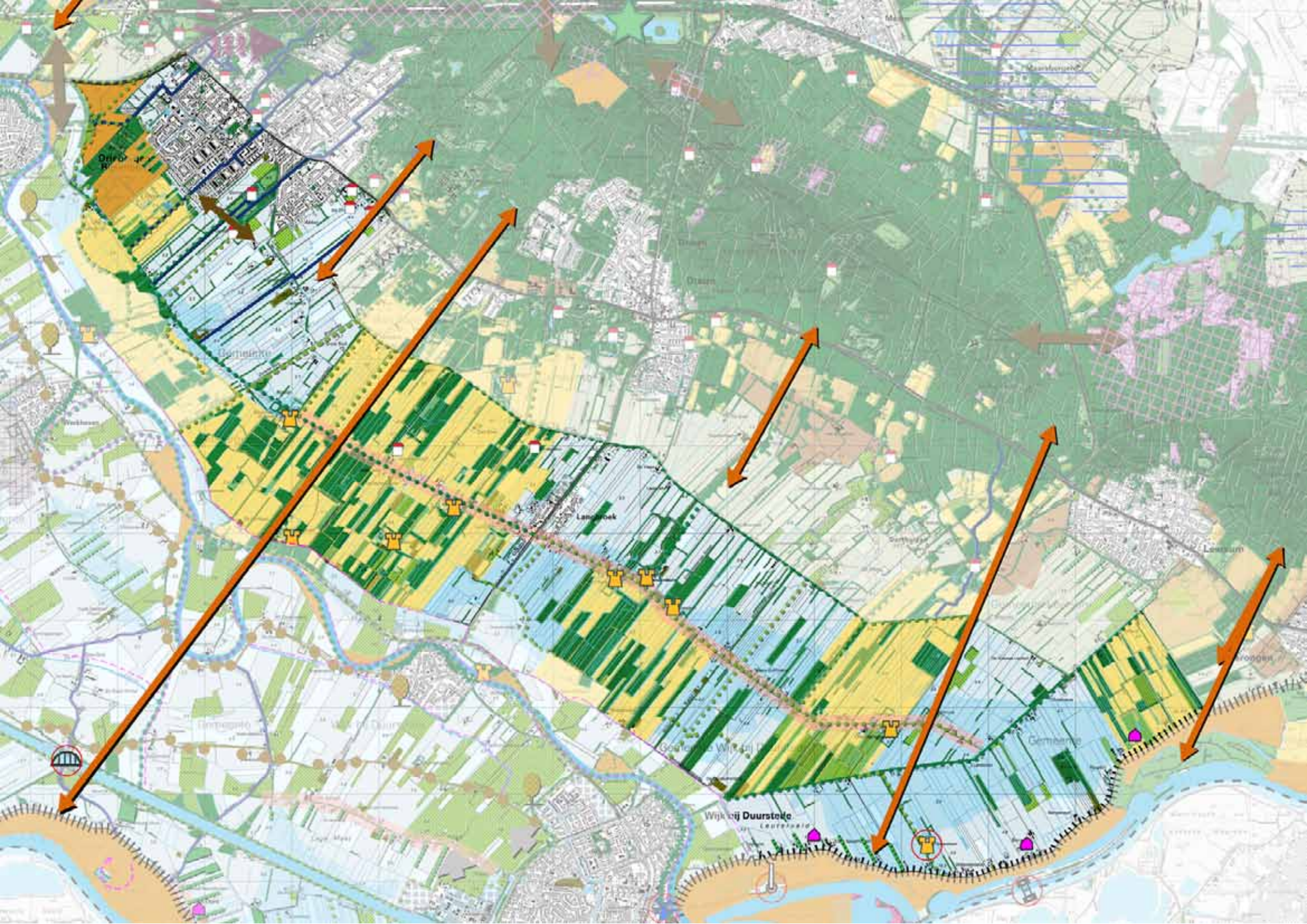
### **Kernkwaliteiten Langbroekerwetering**

- patroon van weteringen en achterkades als ontginningsassen voor de Middeleeuwse opstreckende slagenverkaveling
- gaaf coulissenlandschap met fraaie ruimtelijke afwisseling en doorzichten op de heuvelrug
- ridderhofsteden en landgoederen met onverharde wegen en lanen
- ecologisch waardevolle oude lofbossen en natte graslanden

### **Langbroekerwetering**

-  Behouden karakteristiek ontginnings- en bebouwingslint
-  Behouden landschappelijke afwisseling coulissenlandschap (bossen, kavelgrensbeplantingen en lange zichtlijnen)
-  Behouden en versterken cultuurhistorische, landschappelijke en ecologische kwaliteiten historische ridderhofsteden en landgoederen
-  Ontwikkelen nieuwe natuur
-  Zoekgebieden nieuwe natuur, behouden landschappelijke afwisseling
-  Ontwikkelen evz (beleid (1) en aanvullend (2))
-  Behouden en versterken ecologische verbinding heuvelrug - omgeving
-  Zoekgebied Bed & Breakfast (indicatief)
-  Herstellen van sprengen





### ***Visie Langbroekerwetering gebied***

Twee boscomplexen tussen Leersum en Wijk bij Duurstede vormen tezamen het Habitatrictlijn- en natura 2000 gebied. Ze bestaan uit Kolland & Overlangbroek. Het gebied is onderdeel van een kleinschalig cultuurlandschap waar actief beheerde essenhakhoutbosjes voorkomen. Dit essenhakhout op voedselrijke kleigronden in het rivierengebied vormt een in Europees opzicht zeldzaam bostype met een grote rijkdom aan paddestoelen en epifytische mossen en korstmossen. Delen van het essenhakhout zijn doorgesloten door beëindiging van het hakhoutbeheer. Het gebied is aangewezen voor het behoud van de oppervlakte en kwaliteit vochtige alluviale bossen, meer in het bijzonder de essen-iepenbossen.



Aan de orde is hier het in stand houden van het gave landschap van Langbroek en het verder herstellen van de ruimtelijke samenhang. Bijvoorbeeld door het landschappelijk raamwerk van lanen te herstellen, maar ook te versterken door het aanplanten van nieuwe lanen en bij het gebied horende landschapselementen. Een goed beheer van bestaande landschapselementen is ook noodzakelijk, zoals van de lanen en het essenhakhout. Daarnaast is behoud van de beeldkwaliteit van de bebouwingslinten en de daarin gelegen erven van belang. Hiervoor is in 2004 een beeldkwaliteitplan opgesteld. Dit plan begint nu haar vruchten af te werpen en wordt als toetsingskader gebruikt bij nieuwe erven of schuren in het gebied.

In het gebied ligt een groot oppervlak aan zoekgebied voor nieuwe natuur en een groot aantal ecologische verbindingzones en vanuit dit LOP voorgestelde aanvullingen hierop. Er dient op de uitvoering hiervan te worden ingezet. Voor de Natura 2000 gebieden van Kolland en het gebied bij Overlangbroek dienen goede beheerplannen te worden opgesteld.

Ook speelt hier de wateropgave. Het verkrijgen van schoon oppervlaktewater en het goed laten functioneren van de kwelssystemen en sprengen dient aangepakt te worden. Het waterschap is hier ook volop mee bezig. De Gooyerwetering moet een schoon water tracé worden, ook worden hierlangs of langs andere sloten natuurvriendelijke oevers aangelegd (6.5 km). Ten noorden van de Gooyerdijk wordt de agrarische sector gevraagd het water langer vast te houden in hun sloten en de mineralen aan te passen. Het vergraven van het slotenpatroon kan alleen indien hierbij de historisch waardevolle structuren ontzien worden.



Instandhouding van landgoederen kan ook betekenen dat nieuwe functies mogelijk gemaakt worden ter verkrijging van nieuwe inkomstenbronnen. Telkens dienen de bestaande landschappelijke en cultuurhistorische waarden als uitgangspunt. Bij verhuur van bijgebouwen dient wel integraal naar de verkeersaantrekkende werking en de parkeerproblematiek gekeken te worden. Nieuwe landgoederen dienen bij te dragen aan de landschaps- en natuurdoelstellingen van het gebied, paragraaf 5.8 gaat nader in op de voorwaarden voor nieuwe landgoederen.

Verbetering van het geleiden van het recreatieve verkeer op de vaak smalle wegen in combinatie met het landbouwverkeer vormt een aandachtspunt en opgave. De wegen hebben vaak geen ruimte om losliggende fietspaden aan te leggen. Verdere regulering van het (sluip)verkeer kan de verkeersintensiteit binnen Langbroek mogelijk verminderen. Vanuit de recreatie is er behoefte aan aanvullende wandel-, fiets- en ruiterspaden door dit gebied. Er zijn echter al veel routes aanwezig, nieuwe paden of routes dienen afgestemd te worden op de natuurwaarden.

Mogelijk zou er op de grens tussen het Langbroekse gebied en het Kromme Rijng gebied een extra fietsroute ontwikkeld kunnen worden door het verbinden van diverse lokale wegen als vervolg op de Landscheidingsweg tussen Odijk en Wijk bij Duurstede, in afstemming met de aanwezige natuurwaarden.

Langs de Lekdijk kunnen mogelijkheden worden vergroot voor recreatief gebruik in combinatie met de agrarische erven en de buitendijkse kwaliteiten. Landschapselementen zouden in het Leuterveld kunnen worden hersteld evenals

de boomgaarden, die vroeger bij de boerderijen aanwezig waren.



## Kromme Rijn, slingerend blauw lint

### Kernkwaliteiten Kromme Rijn

- onbedijkte meanderende rivier
- doorsnijdt drie deelgebieden; landgoederenzone Amelisweerd – Rijnauwen, agrarisch gebied, stadsrand Wijk bij
- landschappelijke, ecologische en cultuurhistorische waarden

### Kromme Rijn



Behouden afwisselend karakter Kromme Rijn en haar oevers en stroomruggen (agrarisch gebruik, begeleidende beplantingen, natuuroevers, nevengeulen, bosjes, kernen)



Verbeteren waterkwaliteit, bevaarbaarheid en aanlegplaatsen



Behouden en ontwikkelen natuurvriendelijke oevers



Ontwikkelen evz



Verder uitbouwen Kromme Rijn, jaagpad met pleisterplaatsen, herbergen en dwarsverbindingen



Ontwikkelen ecoduct in groene corridor



Behouden en versterken ecologische verbinding heuvelrug - omgeving



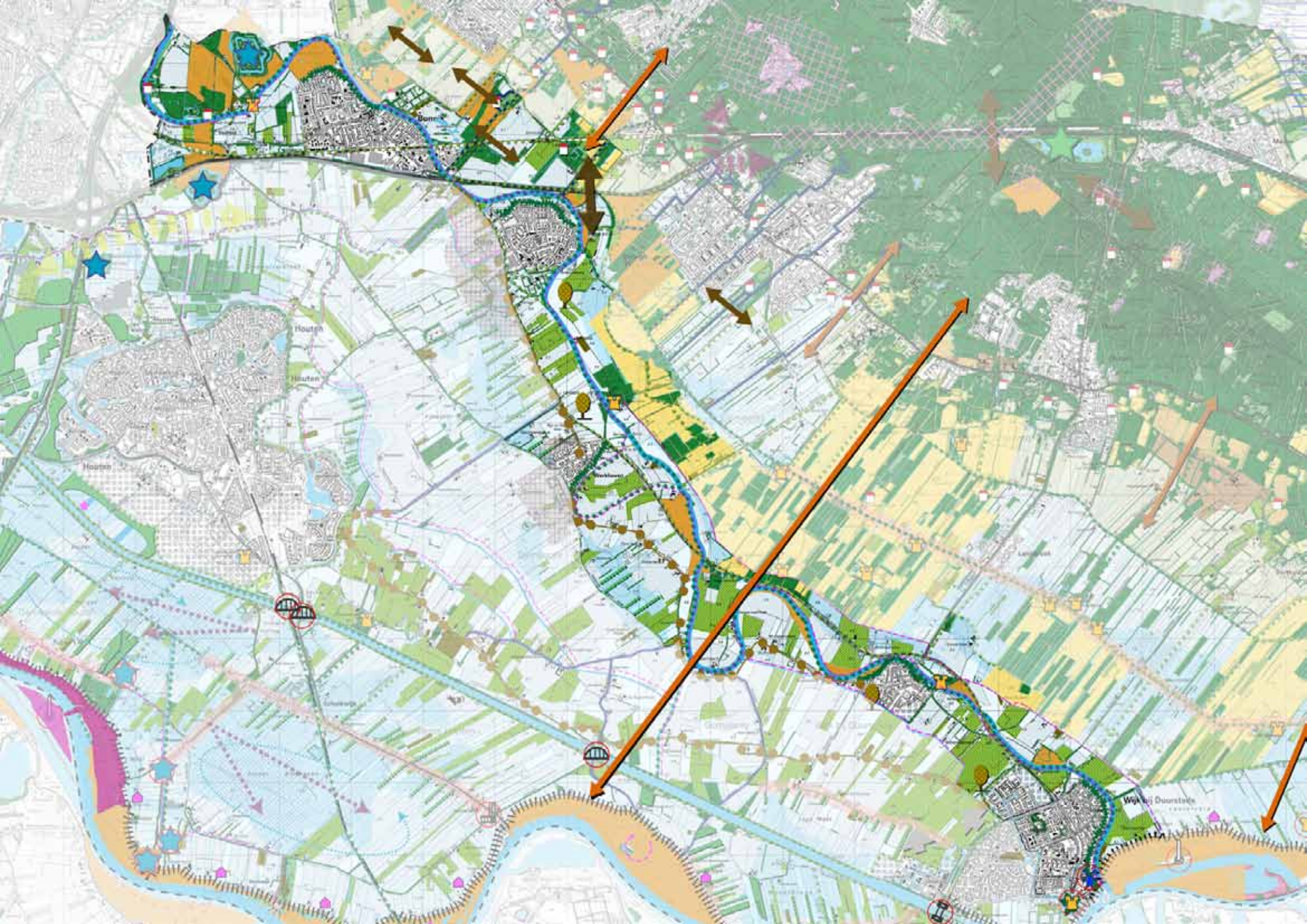
Zoekzone voor Kromme Rijn fietspad



Versterken ruimtelijke samenhang kern - landschap



Ontwikkelen hoogstamboomgaarden



***Visie op het waterlint voor recreatie, cultuurbeleving, natuurontwikkeling en extra wateropslag***

Van oost naar west meandert de rivier als een vaak onopvallende stroom in het oeverwallen- en kommengebied, langs fruitboomgaarden, weilanden en dorpen. De rivier vormt een prachtig lint waarlangs het gebied op vele wijzen verkend en gevoeld kan worden.

De Kromme Rijn vertegenwoordigt zowel natuurlijke, als cultuurhistorische, landschappelijke en recreatieve kwaliteiten, die verder ontwikkeld kunnen worden. De aanwezige landbouw zou hier mogelijk op in kunnen spelen met biologische en duurzame producten en als 'proeftuin' of modelboerderij kunnen dienen voor de recreanten en bewoners.

Langs de rivier liggen cultuurhistorische kruispunten met oude dwarswegen. Deze knooppunten kunnen in het recreatief netwerk worden uitgebouwd en worden ingericht als informatie- en rustpunt. Ook lagen er vroeger een of meerdere herbergen langs de rivier, waar de beurtschippers overnachtten. Bekend is de herberg Ten Have in de Kromwaard. Herstel van deze herberg(en) lijkt nu recreatief interessant. Tevens liggen langs de Kromme Rijn de Limes en archeologische waarden, waarmee relaties te leggen zijn in de beleving van het landschap.

Het (jaag)pad langs de Kromme Rijn is eind 2008 geopend, een verdere verknoping met dwarsverbindingen naar de omgeving is gewenst. De dorpen langs de rivier kunnen net als de herstelde herberg(en) als pleisterplaats(eten, drinken en slapen) een meer prominente rol krijgen. Ook kunnen de dorpen of boerderijen langs de route aanvullende activiteiten bieden voor de water-, wandel-, fiets- en

paardentoeeristen. Op deze wijze kan er een meerdaagse recreatieve Kromme Rijn route gevolgd worden, waarbij 'uitstapjes' naar de omgeving of één van de kernen aanvullende keuzes vormen.

Mogelijk zou er op de grens tussen het Langbroekse gebied en het Kromme Rijngebied een extra fietsroute ontwikkeld kunnen worden als vervolg op de Landscheidingsweg tussen Odijk en Wijk bij Duurstede, in afstemming met de aanwezige natuurwaarden.

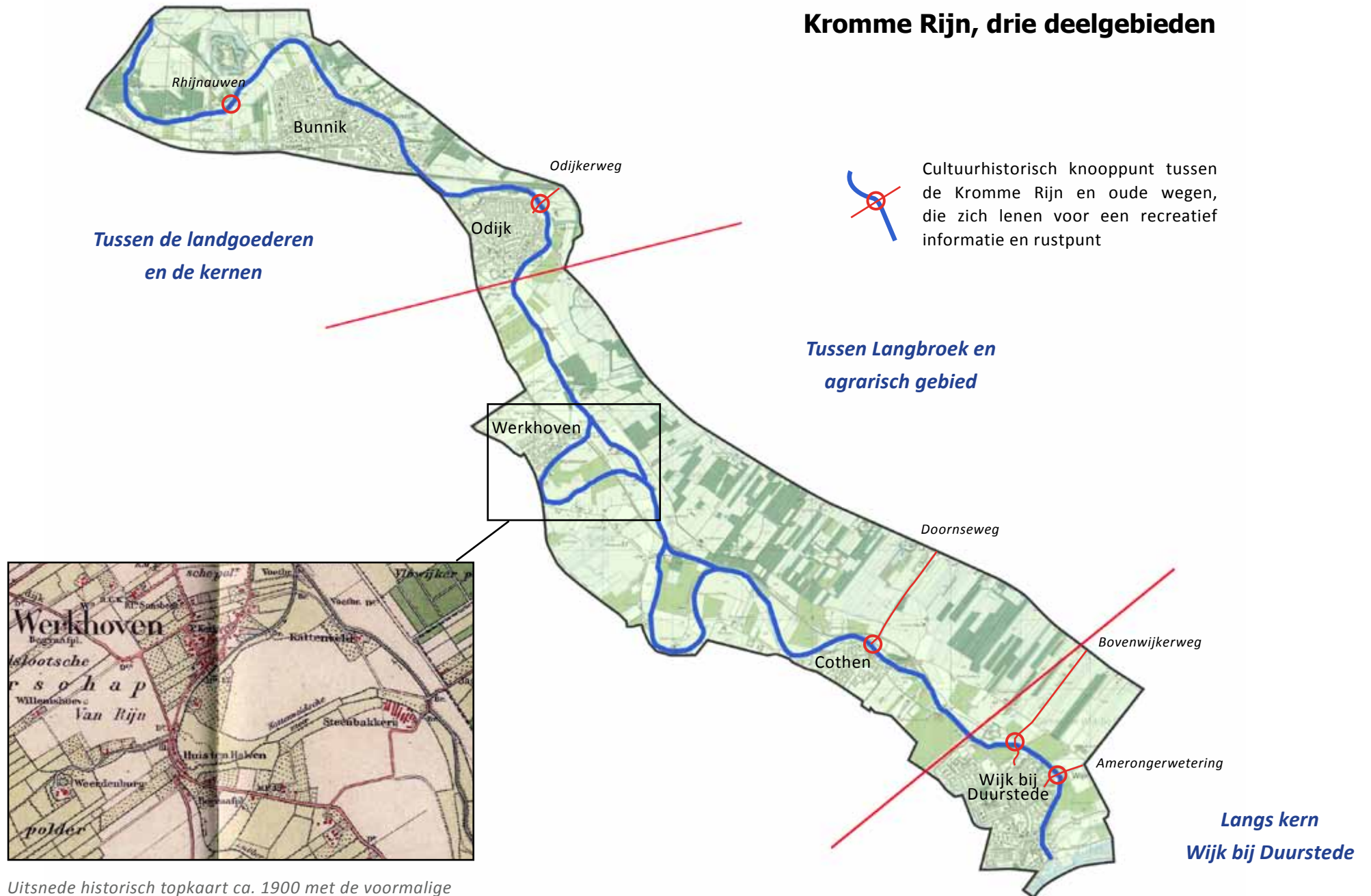
De Kromme Rijn kan door verbreding ook dienst doen als extra waterbuffer, waarbij tevens natuurvriendelijke oevers, ecologische stapstenen en rivierbossen aangelegd worden. Een aantal hiervan is reeds uitgevoerd. Ook zouden oude meanders weer ontgraven kunnen worden als meestromende geulen. In het algemeen dient de waterkwaliteit verbeterd te worden, dit komt ook de specifieke flora en fauna ten goede.

Behoud en herstel van de landschappelijke afwisseling langs de rivier is een belangrijke kwaliteit die beschermd dient te worden. Deze afwisseling bestaat onder andere uit de landgoedbossen, begeleidende beplantingen, agrarische erven, bosjes, natuuroevers, etc. Op enkele plaatsen zou het oude heggenlandschap kunnen worden hersteld van sleedoorn en meidoorn.

Bij de kernen is vaak een versterking mogelijk van de ruimtelijke samenhang tussen de kern en de Kromme Rijn. Deze bestaat bijvoorbeeld uit een oriëntatie van de bebouwing met voorkanten op de rivier en een openbare groenzone met wandelpad, waardoor de Kromme Rijn en haar oevers voor iedereen als een doorgaande structuur beleefbaar is.



## Kromme Rijn, drie deelgebieden



Uitsnede historisch topkaart ca. 1900 met de voormalige herberg Huis Ten Halven, vele fruitboomgaarden, kavelgrensbeplantingen (hagen) en steenbakkerijen.

### *Oeverwallen en kommen Kromme Rijn, land van fruit en dorpsilhouetten*

Het landschap gelegen tussen 't Goy en Houten geeft een afwisseling te zien van fruitboomgaarden, veelal laagstam en weideland. De afwisseling van langgerekte kommen en stroomruggen levert een karakteristiek gaaf herkenbaar rivierenlandschap op met vergezichten op de dorpsilhouetten en een tussenliggende openheid. De doorgaande wegen (Achterdijk-Leemkolkweg-Hollandewagenweg en Hoogdijk-Beusichemseweg) versterken de oost-west geleiding van dit landschap. Doorsnijding van deze structuren door nieuwe infrastructuur tussen Houten en Bunnik (Salto) versnipperd de ruimtelijke samenhang in dit noordelijke deel van het Kromme Rijngebied.

De provinciale weg N229 tussen Bunnik en Wijk bij Duurstede doorsnijdt dit gebied en biedt op diverse plaatsen een mooi uitzicht op de Kromme Rijn. De beplantingsstructuren langs de doorgaande wegen zijn deels nog aanwezig, veel kavelgrensbeplantingen zijn verdwenen. De ruimtelijke samenhang is hierdoor onduidelijk geworden. Nieuw Wulven vormt als nieuw bos een recreatief uitloopgebied voor Houten en vormt een nieuwe opgaande structuur in dit open kommengebied. Fort Vechten en Fort het Hemeltje vormen twee aantrekkelijke groene oases. Dichte en meer open beplantingen verminderen de ruimtelijke beleving van de infrastructuurbundels A-12 en A-27. De Marsdijk vormt een prachtige waardevolle verbinding via de Fortweg en de Wayensedijk naar Laaggraven of Lunetten via de Oude Merelveldseweg-Nieuwe Houtenseweg voor fietsend woon-werkverkeer.

Het meanderende lint van de Kromme Rijn met de dorpen Odijk, Werkhoven en Cothen gevormd in de zuidelijke oksel van de rivier vormt een herkenbaar en waardevol typisch occupatiepatroon.

Voor het gebied tussen Zeist en Bunnik zal nader onderzoek plaats vinden naar de huidige en gewenste ontwikkeling van landschappelijke en ecologische waarden en de effecten daarop, in relatie tot de omlegging van de Sportlaan en de Koelaan en een eventuele uitbreiding van de golfbaan.

De erven in dit gebied liggen vaak 'hard' in het landschap en vallen op door hun grote bouwmassa's in de vorm van schuren en bedrijfsgebouwen. Enkele erven zijn voorzien van een sterke groene zoom van bomen en singels, de meeste echter niet.

Een belangrijk aandachtspunt is de oprukkende verstedelijking vanuit Houten. De skyline van het landschap wordt op diverse plaatsen gedomineerd door de hoogbouw van Houten. De verkeersdruk van het autoverkeer nabij Houten op de relatief smalle wegen is groot en gevaarlijk voor fietsers en wandelaars. De druk van de stedelijkheid neemt hier toe: hoge concentratie van bebouwing, nieuwe woonuitbreidingen, nieuwe hoge opvallende gebouwen (Van de Valk Hotel), rondweg, nabijheid van 2 snelwegen, spoorverbindingen, bedrijfsterreinen, Amsterdam Rijnkanaal, recreatieterreinen (golfbaan), nieuw bos, hergebruik cultuurhistorische objecten(NHW) en de ruis van het verkeersgeluid.



In de analyse is geconstateerd dat de oeverwallen en kommen ten zuiden van de Kromme Rijn soms niet duidelijk meer herkenbaar zijn, terwijl dit juist vanuit de landschapsbeleving een belangrijke karakteristiek is.

### **Strategie**

Het toekomstperspectief voor het agrarische gebied bestaat uit nieuwe functiecombinaties van de landbouw met andere functies, zoals waterberging in combinatie met natuurvriendelijke oevers en versterking van het recreatief medegebruik en de landschappelijke samenhang. Ook landschappelijke begeleiding van de schaalvergroting van de erven en schuren in de landbouw middels het opzetten van een ruimtelijk kwaliteitsproject waarbij aandacht voor nieuwe bebouwing en landschappelijke inpassing gelijk opgaan is aandachtspunt.

De mogelijkheden voor verwerving van landbouw met andere functies zijn vanuit het bestemmingsplan ten noorden van de Houtenseweg en Burgweg, tussen Houten en Odijk, groter dan ten zuiden van deze weg.

Tussen Utrecht en Houten (het gebied dat tevens valt onder het Nationaal landschap NHW) is een actieve landschapsontwikkeling gewenst, met versterking van historische relaties tussen onder andere de forten en de ontwikkeling van nieuwe ecologische en recreatieve verbanden rondom Utrecht. De verstedelijking vanuit Utrecht en de kernen in het plangebied heeft zich hier zover tot elkaar genaderd dat behoud van een groene bufferzone met een bijbehorende inrichting nu een sterke bestuurlijke inspanning vraagt van de betreffende gemeentes en provincie.



## Visie oeverwallen en kommen















### Kernkwaliteiten Oeverwallen en kommen

- agrarisch kerngebied, sterke fruitteelt, hoogstamboomgaarden, verkoop van fruit bij de boer
- landelijk karakter, openheid, vergezichten, landelijke wegen
- opbouw van oeverwallen en kommen, oude stroomgeulen, Limes

De visie voor dit gebiedsdeel gaat over de ontmoeting tussen een karakteristiek oud cultuurlandschap van de Kromme Rijn, waar aan de zijde van Utrecht en Houten de nieuwe stedelijkheid met al haar componenten een nieuw landschappelijk weefsel laat ontstaan.

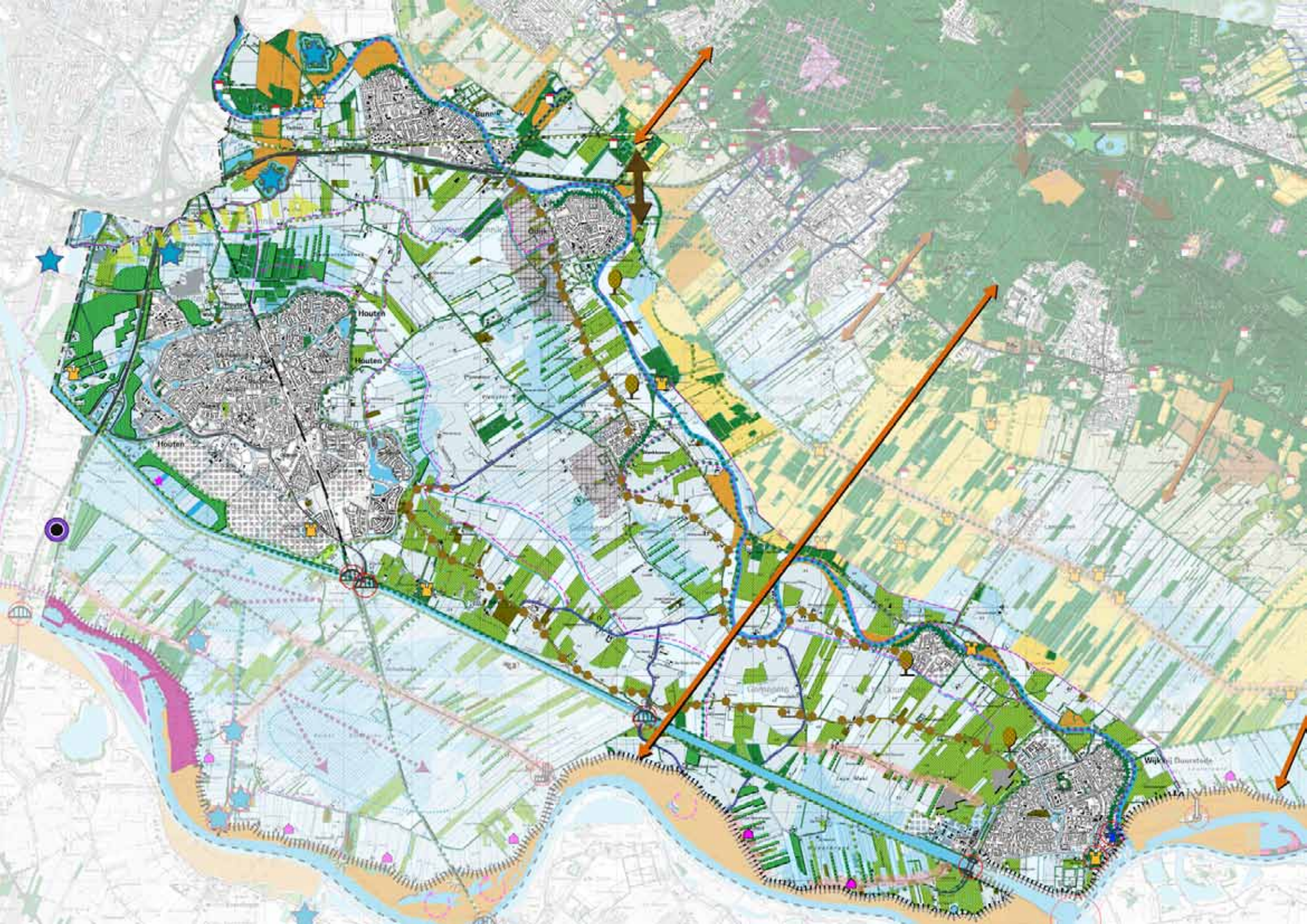
Er is reeds besloten dat ten westen van Odijk en de N229 een grote nieuwe woonwijk wordt ontwikkeld. Ook ten westen van Werkhoven is een nieuwe woonwijk voorzien. In deze nieuwe woonwijken dienen de bestaande landschapselementen, zoals waterlopen, boomgaarden en kavelgrensbeplanting een onderdeel te vormen van de openbare ruimte en een verbinding te vormen met het buitengebied. Er dient bijzondere aandacht te worden besteed aan de overgang van de nieuwe woonwijken naar het buitengebied. Deze dienen bewust te worden vormgegeven zodat deze niet storend zijn in het landschap. Ook dient zorgvuldig te worden gekeken naar recreatieve routes van de woonwijk naar het buitengebied. Voor de uitbreiding van Odijk wordt de N229 naar het westen omgeleid. Bij de planvoorbereiding en -uitwerking van de uitbreidingsplannen en andere ingrepen dienen landschapsarchitecten en deskundigen betrokken te worden.

## Oeverwallen en kommen Kromme Rijn

-  Behouden en versterken sterke landbouw met landschappelijke inpassing bebouwing en erven
-  Versterken groen karakter oude oost – west wegen op stroomruggen
-  Versterken eigen karakter oude dwarsdijken
-  Zoekzone ontwikkeling natuurvriendelijke oevers en wandelpad langs oude waterlopen
-  Aanleggen / herstellen kavelgrensbeplantingen in zoekzones natte komgebieden
-  Ontwikkelen evz (beleid (1) en aanvullend (2))
-  Behouden karakteristiek ontginnings- en bebouwingslint
-  Behouden en ontwikkelen hoogstamboomgaard op strategische plek bij kernen
-  Ontwikkelen recreatieve pleisterplaatsen langs Amsterdam Rijnkanaal
-  Ontwikkelen verbindend parklandschap nabij Houten
-  Behouden open landschap tussen Utrecht en Houten
-  Versterken beleefbaarheid en bereikbaarheid forten
-  Ontwikkelen liniefietsroute
-  Zoekgebied uitbreiding dorpskernen









### **Visie op het agrarisch gebied**

Zoals al eerder is vermeld lijkt de opgave voor de verdergaande schaalvergroting in de landbouwsector samen te kunnen gaan met meer aandacht voor ruimtelijke kwaliteit van bebouwing en landschap. Inpassing van erven in haar omgeving, mogelijk ook buiten het bestaande bouwblok kan in dit deelgebied nieuwe kansen bieden. Hierdoor ontstaat er een win-win situatie voor zowel de agrarische sector als voor landschap en natuur. Ook in dit gebied geldt dat er behoefte ontstaat aan enkele nieuwe ontwikkelgebieden. Aan de hand van op te stellen pilot-projecten kan in het uitvoeringsprogramma een nadere uitwerking volgen van het thema 'modelerven' en het convenant 'vrije landschapselementen'. Ook zal de grootte van het nu in bestemmingsplannen vastgelegde agrarisch erf onderdeel van studie in een dergelijk pilot-project kunnen zijn.

Mogelijkheden voor verbrede landbouw worden vanuit het landschap toegejuicht, indien ze landschappelijk goed inpasbaar zijn, bijvoorbeeld op bestaande erven en bijdragen aan de landschappelijke, ecologische en / of recreatieve waarden van het buitengebied.

Algemeen doel is om vanuit de landschapsbeleving in het agrarische cultuurlandschap het verschil tussen de stroomruggen en de kommen te versterken en op kleine schaal natuur te herstellen of te ontwikkelen. Het landschap biedt hiertoe meerdere aanleidingen.

De oude doorgaande oost-west gerichte wegen op de stroomruggen kunnen ruimtelijke worden versterkt met

een afwisselende groenstructuur. Uit de RAK Kromme Rijn is bekend dat niet alle agrariërs voorstander zijn van wegbeplantingen. Er zijn echter langs deze doorgaande wegen al meerdere beplantingselementen aanwezig, zoals erfbeplantingen, beplantingen rondom boomgaarden, stukjes wegbeplanting, erfbeplantingen, oprijlanen, bosjes, etc. Het streefbeeld is om over de gehele lengte een afwisselende reeks van beplantingselementen tegen te komen. De variatie is hierbij juist ook aantrekkelijk in de beleving.

De aanleg van nieuwe watergangen langs wegen in het kader van het Watergebiedsplan Kromme Rijn 2008 biedt ruimte voor wegbeplanting.

Ook in oude ontginningslinten, zoals Wijkersloot is herstel van de vroeger veelvuldig voorkomende erf- en

kavelgrensbeplantingen gewenst.

Aandacht voor een groener karakter van de erven, de inpassing van grote fruitschuren, nieuwe toekomstgerichte stallen of andere bedrijfsgebouwen, paardenbakken en met plastic afgedekte teelten in nauw overleg met de eigenaren. Onder andere ingaan op de ligging van de schuur of andere bebouwing op het erf, het aanbrengen van karakteristieke erfbeplanting, het zicht op het verhard oppervlak en kleuren materiaalgebruik van bebouwing, verharding, hekken, verlichting, etc. Een procedure van advisering en realisatie



is hiervoor gewenst.

Herkenbaar houden en maken van oude dwarsdijken, met behoud van hun eigen identiteit ( hoge ligging en onbeplant karakter, eventueel een enkele solitaire boom in een bocht), afstekend tegen de groenstructuur van de wegen over de stroomruggen.

Versterken van de perceelgrensbeplantingen in de (natte) kommen. Circa een eeuw geleden kwamen juist in de kommen veel kavelgrensbeplantingen voor om de natte weilanden van elkaar te scheiden. Deze beplantingen zijn nagenoeg geheel verdwenen. Zij bevatten zowel landschappelijke als natuurwaarden. Op de kaart is indicatief het herstel van kavelgrensbeplantingen in enkele zoekgebieden in de kommen aangegeven. Herstel kan bijdragen aan een grotere landschappelijke variatie in het gebied, vooral nabij de grotere kernen van Houten en Wijk bij Duurstede. De uitwerking is alleen mogelijk met voldoende draagvlak en in overleg met de grondeigenaren.

Behoud van de hoogstamboomgaarden, die in aantal nog maar gering zijn. Bij elke dorp zou gestreefd kunnen worden naar een karakteristieke hoogstamboomgaard op een in het oog springende plek, met mogelijk ook een publieke functie.

Verbeteren van de oppervlaktewatervoorziening voor de fruittelers door ten eerste aan te sluiten bij landschappelijke

*Schets van de beoogte afwisselende groenstructuur langs de oude stroomruggen*

patronen zoals het verbreden van de oude doorgaande watergangen en dwarsloten. Hierbij kunnen tevens natuurvriendelijke oevers worden aangelegd, welke ook natuurwaarden bezitten en aantrekkelijk zijn voor enkele aanvullende wandelpaden door het agrarische gebied.

Indien dit niet voldoende uitkomst biedt is het aanleggen van waterreservoirs die in het maaiveld liggen een optie, zo mogelijk in combinatie met natuurontwikkeling in de vorm van natuurvriendelijke oevers.

Versterken van de recreatieve padenstructuur is in het hele gebied vanuit recreatief oogpunt gewenst. Een goede koppeling met perceelsgrenzen en bestaande doorsnijdingen is voor de agrariër van belang. Interessante mogelijkheden bieden zich onder andere aan langs doorgaande waterlopen en langs het A'dam Rijnkanaal.

Versterken van de beleving van de cultuurhistorische grens van het Romeinse Rijk, de Limes vormt een opgave door

deze ruimtelijk zichtbaar te maken in het landschap of bijvoorbeeld via tijdelijke kunstmanifestaties of een lezingen reeks onder de aandacht te brengen. De cultuurhistorie van de Kromme Rijn vormt ook een belangrijk aandachtspunt, zoals het jaagpad met voorheen de trekschuiten en de beurtvaart tussen Utrecht en Wijk bij Duurstede met halverwege de herberg Ten Halve in de kromwaard ten zuidoosten van Werkhoven en het VOC-eiland (boerderij van Riebeek) op het Vikinghof terrein. De geschiedenis van Dorestad en de NHW liggen ten grondslag aan de uiteinden van dit deelgebied.

*Vergelijking diverse tijdsbeelden beplantingsstructuur (ca 1900, 2000, en toekomst) van het komgebied Lage Maat, Den Oord en Wijkerbroek, ten westen van Wijk bij Duurstede*



## **Visie op Houten en de gewenste ruimtelijke bufferzone rondom Utrecht**

Het nieuwe landschappelijke weefsel wordt voor een belangrijk deel gevormd door de groeikern Houten en de gewenste ruimtelijke bufferzone rondom Utrecht. Vanuit het LOP stellen wij ons dan ook tot doel de buitenruimte rondom deze kern aantrekkelijk te houden en identiteitsvol en bruikbaar voor recreatief medegebruik in te richten. Een 'sterke' aanwezige stad vraagt om een stevig antwoord van uit het landschap, ook wel groene contramal genoemd. Daarbij kan een duidelijk onderscheid worden gemaakt tussen de vier zijden. Op basis van de aanwezige ontginningsstructuur kunnen de 'draden' van het web worden versterkt tot een nieuw samenhangend raamwerk van groene structuren en/of natuurontwikkeling.

- Aan de oostzijde wordt het agrarisch karakter gerespecteerd, de landschapsstructuur kan hier worden versterkt met onder andere perceelgrensbeplantingen, natuurontwikkeling en knotbomen langs sloten en weteringen. Het recreatief medegebruik wordt langs wegen, aanvullende paden en langs sloten en weteringen door een nieuw padenstelsel ontsloten.
- Aan de noordzijde wordt het Wulverbos nog verder versterkt en verlengd met enkele nieuwe kavelgrensbeplantingen en (hakhout-)bosjes die zorgvuldig inspelen op de verkavelingsstructuur. Dit bos vervult een belangrijke functie in de groene bufferzone.
- De contramal zal aan de westflank van Houten

van kleur verschieten. Hier is de landschappelijke identiteit al meer vermengt met typische stadsrandfuncties, zoals de golfbaan en nieuwe bospartijen. De inrichting bestaat ondermeer uit parkbossen, weides en lanen, welke een groot aantal recreanten kan opvangen en verbindende schakels vormt in deze gefragmenteerde ruimten. Verdere ontwikkeling hiervan zal een nieuwe groenstructuur opleveren waarbij een groene verbinding en wellicht op den duur een fysieke overbrugging tussen kasteel Heemstede met de oostflank (Meidoornkade) van Houten meer samenhang zal opleveren. Ook ontstaat een verbindend fietspad tussen de forten van de Nieuwe Hollandse Waterlinie en wordt uitvoering gegeven aan de vele plannen voor het sterker beleefbaar maken van de forten, met ieder een eigen accent in de functie. De ontwikkeling van Laagraven als landschapspark sluit net ten westen van het plangebied aan op de gewenste groenstructuur.

- Naar het zuiden toe, langs het Amsterdam Rijnkanaal is er ruimte om een landschapspark met uitzichtspunt te koppelen aan een 'flaneerboulevard, de 'Ramblas' van Houten. Hier ontstaat ruimte voor wandelen, sporten, een 'watercafe' aan het A'dam-Rijnkanaal met mogelijk een cultuur- en rustpunt.
- Op het 'Eiland van Schalkwijk' aan de kant van Nieuwegein is een transferium voorzien. Als transferpunt kunnen bezoekers van buiten hier parkeren, en met fietsen tal van één-of-meerdaagse routes gaan volgen richting de forten



van de NHW, de kastelen en ridderhofsteden van Langbroek, de nieuwe fietspaden volgen langs het A'dam Rijnkanaal of kiezen voor de fruit- of de uiterwaardenroute. Het kanaal wordt als het ware omgekeerd van een achterkant in het landschap naar een interessante en dynamische voorkant en een nieuw lint van beweging en verplaatsing voor de recreant.

Nieuwe ingrepen zoals het aanleggen van een verbinding tussen de Rondweg en de A-12 is nadrukkelijk ook een landschappelijke opgave in dit gebied. Belangrijk hierbij is te beseffen dat de 'Groene Ruit' Fort Vechten-Houten-Werkhoven-Odijk kwetsbaar is voor verdere verstedelijking, waarbij de kernen elkaar gaan raken en de karakteristieke landschappelijke context van het buitengebied zeker verloren gaat. Verdere verstedelijking in dit gebied is dan ook een landschappelijke opgave, waarbij de landschapsstructuur inspiratie en richting kan geven voor nieuwe ontwikkelingen zonder de context van het geheel te verliezen.



## De kom van Schalkwijk, boerenland tussen sterke grenzen

Slechts 2 bruggen en 1 sluis vormen de 'poorten' over het Amsterdam Rijnkanaal en verbinden het noordelijk deel van het rivierengebied met het zuidelijke deel. Dit zuidelijke deel, de kom van Schalkwijk valt op als een robuust, stoer, typisch kommenlandschap. De geïsoleerde ligging heeft zeker bijgedragen aan de gaafheid van dit landschap. De spoordijk betekent wel dat er een oost- en westdeel is ontstaan welke slechts op 2 punten passeerbaar is. Slechts 2 dorpen Tull en 't Waal en Schalkwijk, met haar fraaie bebouwingslint, bevinden zich in dit gebied.

### Strategie

De strategie binnen deze sterke cultuurhistorische en landschappelijke eenheid bestaat uit verweving van de landbouw met andere publieke gebruiksfuncties, zoals waterberging, recreatief gebruik en een bescheiden natuur- en landschapontwikkeling. Voor versterking van de beleving van de NHW is een actieve inzet gewenst, dit komt ook overeen met de benadering vanuit het Nationaal Landschap voor de NHW.

### Kernkwaliteiten Kom van Schalkwijk

- Copeontginning met Middeleeuwse opstreckende slagenverkeveling en karakteristiek bebouwingslint van Schalkwijk
- Openheid kom
- Reeks onderdelen Nieuwe Hollandse waterlinie
- Boomgaarden rond Tull en 't Waal

## Kom Schalkwijk

-  Behouden karakteristiek ontginnings- en bebouwingslint
-  Aanleggen / herstellen kavelgrensbeplantingen in aansluiting op de bebouwingslinten
-  Behouden openheid komgebieden
-  Verbreden sloten met natuurvriendelijke oevers, periodieke vernatting van inundatievelden NHW
-  Behouden hoogstamboomgaarden
-  Ontwikkelen evz (beleid (1) en aanvullend (2))
-  Ontwikkelen nieuw bos ter versterking landschappelijke en recreatieve structuur
-  Versterken beleefbaarheid en bereikbaarheid forten en inundatiegebied
-  Ontwikkelen liniefietsroute
-  Zoekgebied ontwikkeling modelerf
-  Zoekgebied bed & breakfast (indicatief)
-  Transferium







## ***Visie kom van Schalkwijk***

Vasthouden aan het agrarische landelijke karakter is uitgangspunt. De beleving van het veelal open kommenlandschap en naar het westen halfopen landschap met boomgaarden en singels is een kwaliteit die hier nog aanwezig is.

De twee grote kommen van polder Vuylcop en polder Blokhoven dienen open te blijven. Verdere toename van bosaanplant in de centrale kommen en langs de Schalkwijkse wetering is ongewenst. De visie ter uitwerking van de NHW voor de kom van Schalkwijk stelt een verdere bosontwikkeling voor. Nabij de A-27 is de aanplant van enkele bossen wel functioneel om vanuit het gebied en de recreatieve aantrekkelijkheid de visuele invloed van de snelweg te beperken. Een geraffineerd ontwerp is nodig om vanuit de snelweg wel een relatie met het open komgebied te kunnen ervaren.

Langs de lintbebouwing van Schalkwijk en de bebouwing langs de Lekdijk worden oorspronkelijke kavelgrensbeplantingen en erfbeplantingen hersteld en aangelegd, zodanig dat zij de grote openheid van de polder niet aantasten.

Herstel en goed onderhoud van de bestaande hoogstamboomgaarden bij Tull en 't Waal is gewenst.

In de kommen vindt een integrale ontwikkeling plaats. Deze bestaat uit verbreding van de sloten ten behoeve van waterberging in combinatie met de ontwikkeling van natuurvriendelijke oevers. Daarnaast lenen deze kommen

zich nog steeds als lage natte delen voor het periodiek onder water zetten en zichtbaar maken van de inundatievelden van de NHW. Hiertegenover dient dan een vergoeding voor de eigenaren te staan.

Het is van belang dat moderne, grootschaliger agrarische bebouwing op een goede manier in het landschap ingepast wordt. Op het Eiland van Schalkwijk zijn er wellicht mogelijkheden voor nieuwe ontwikkelingen binnen de landbouw met grote agrarische landschappelijk fraai aangeklede erven (o.a. langs het Amsterdam Rijnkanaal). Deze (inpassings)- mogelijkheden kunnen in een pilot 'Ontwikkeling Modelerven' nader onderzocht worden.

Wellicht zijn er voor de toekomst ook recreatieve ontwikkelingsmogelijkheden en verbindende recreatieve routes langs en over het kanaal. Het verder ontsluiten van deze water- verbinding voor wandelaars en fietsers door de aanleg van ontbrekende paden levert een fraai uitzicht op het kanaal en het omringende landschap op. Aanleg van een drietal stops, kanaalterrassen met toiletvoorzieningen, schuilplekken en watertaps versterkt de aantrekkelijkheid van deze route. Denk bijvoorbeeld aan terrassen met uitzicht over het water op het groene Eiland van Schalkwijk, op landgoed Wickenburg met het weidelandschap en op het fruitgebied. De kanaalzone krijgt hierdoor een nieuwe uitstraling en er wordt gebruik gemaakt van de fraaie landschappelijke ligging van deze zone.

Het inundatiekanaal en het grote aantal werken en forten van de NHW op kleine afstand van elkaar aan weerszijden van de Lek biedt grote potenties voor de ontwikkeling van dit Nationale Landschap tot een topattractie van Utrecht



op nationaal niveau. In de specifieke plannen hieromtrent wordt ook gedacht aan een verbindende pont naar de overzijde van de Lek, een liniefietsroute en een specifiek arrangement in bijvoorbeeld de fortenmaand september.



### ***Lekdijk en uiterwaarden, zicht op blauw lint en verre einders***

De Lekdijk van 'verre einders', hoog verheven boven het omliggende landschap geeft ruim zicht, de wind wordt hier gevoeld. Wijk bij Duurstede vormt een scharnierpunt en verbindt de Lek met de Nederrijn richting Amerongen. Ter hoogte van Honswijk toort het fort Honswijk en haar verdedigingslinies, onderdeel van de NHW uit boven het landschap. De verspreid liggende boerderijen langs de Lekdijk hebben deels een monumentaal karakter en vormen gave archetypes. De erven zijn vaak sober ingericht, aandacht voor beeldkwaliteit voor de inpassing van de bijgebouwen en de inrichting van het erf en het kleur-materiaalgebruik lijkt er niet echt te zijn. Hier valt een hele slag te winnen. Wat opvalt is dat paardenbakken direct onder aan de dijk gesitueerd worden, nauwelijks ingepast worden en voorzien worden van verlichting. Dit detoneert met de omgeving en is in haar huidige vorm niet gewenst.

Aan de zuidkant van de Lekdijk liggen de uiterwaarden, zij vormen een grootschalig landschap, vooral tussen Wijk en Amerongen en bestaan uit hooilanden, struwelen, geulen, nieuwe natuur en enkele soms grote dagrecreatieterrinen. Wil je verder reizen naar het zuiden dan resten slecht de ponten van Culemborg, Beusichem, Wijk bij Duurstede of Amerongen, want behalve de spoorbrug van Culemborg ontbreken hier vaste oeververbindingen.

De uiterwaarden van de Rijn tussen Amerongen en Wijk bij Duurstede zijn onderdeel van het Vogelrichtlijngebied Neder-Rijn. Kwalificerende soorten voor het

## 9. Lekdijk en uiterwaarden



Versterken dijk als uitzichtpodium voor beleving van het karakteristieke rivierenlandschap



Karakteristieke stroomrug met achterliggende kom.



Ontwikkelen nieuwe natuur



Behouden en ontwikkelen recreatiegebied



Versterken beleefbaarheid en bereikbaarheid forten



Zoekgebied voor Bed & Breakfast op de boerderij of op voormalige boerderijen in schuur of hoofdgebouw



Zoekgebied struipaden



Behouden / ontwikkelen uitzichtpunt



Steenfabriek



Forten (Nieuwe Hollandse Waterlinie)



Brug



Kasteel



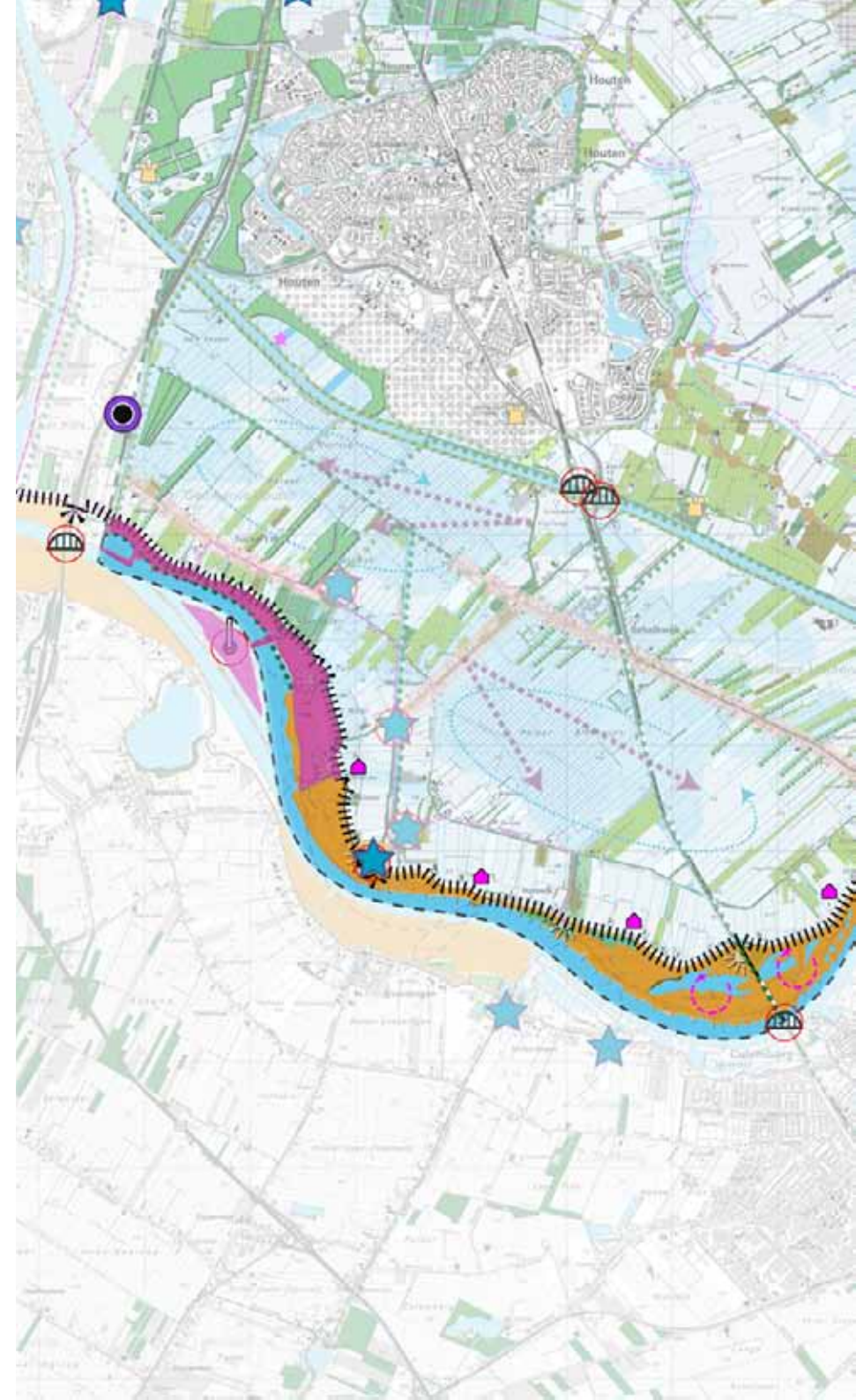
Meelfabriek

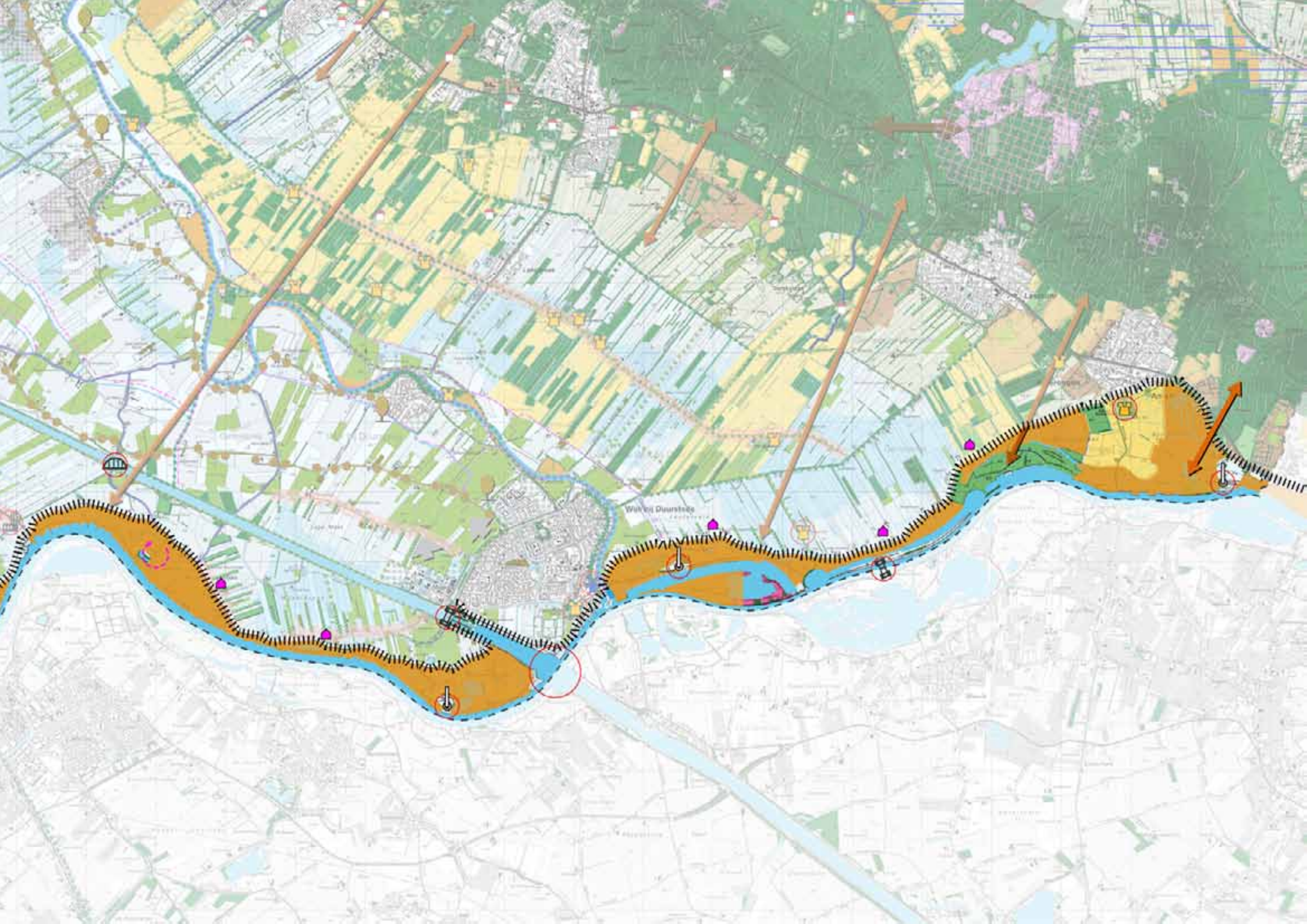



Molen



Sluizen







Vogelrichtlijngebied Neder-Rijn zijn kleine zwaan, kolgans en kwartelkoning. Daarnaast is het Vogelrichtlijngebied Neder-Rijn nog van belang voor een aantal andere broedvogels, overwinteraars en doortrekkers.

### **Strategie**

Aan de binnendijkse zijde van de Lekdijk dient zich een toekomstperspectief aan van het versterken van de aanwezige samenhang tussen landschap, agrarische bedrijvigheid, cultuurhistorie en natuur. Zij vormen schakels die samen een nieuwe ketting kunnen gaan vormen langs de dijk.

Langs de rivier staat een bovenregionale ecologische ontwikkeling voorop met behoud en plaatselijk een sterke mogelijkheid tot de beleving van de cultuurhistorische waarden en recreatief (mede)gebruik.

#### **Kernkwaliteiten Uiterwaarden Nederrijn en Lek**

- Bovenregionaal dynamisch en ecologisch waardevol riviersysteem
- Cultuurhistorische geschiedenis en waarden; verkaveling, landschapselementen, steenfabrieken, reliëf

### **Visie lekdijk en uiterwaarden**

Aandacht voor het verbeteren van de recreatiestructuur en het herkenbaarder maken van de kwaliteiten van dit gebied zijn aandachtspunten die goed binnen dit LOP verwezenlijkt kunnen gaan worden.

De Lekdijk vormt hierbij een mooi landschapspodium voor de verwezenlijking van het beleven van de grootheden landschap, agrarische bedrijvigheid, cultuurhistorie en natuur. De dijk kan als route prominenter voor de recreatie ontwikkeld gaan worden. Het vormt een lint van inspiratie. Aan het lint liggen reeds tal van objecten (recreatief, natuur, cultuurhistorisch, landschappelijk) die nog niet goed gebruikt worden. Ook ontbreken meerdere pleisterplaatsen langs het lint waar gedronken en gegeten en overnacht kan worden.

In de Lunenburgerwaard tussen Wijk bij Duurstede en de steenfabriek wordt een integrale ontwikkeling voorgestaan met ook recreatie en watersport op bestaande en/of nieuwe locaties.

Enkele voorbeelden ter versterking van de recreatieve infrastructuur en beleving:

- Faciliteren fietsroutes en fietsverhuur met routes en beschrijvingen en picknickplekken
- Ontwikkelen pleisterplaatsen en overnachtingsvoorzieningen langs de route
- Stimuleren mogelijkheden voor Bed en Breakfast langs de dijk
- Visplaatsen verder faciliteren
- Uitzichtpunten langs de dijk ontwikkelen
- Sluizencomplexen openen voor bezoekers en rondleidingen Hagestein/Wijk
- Veiliger maken routes op de dijk voor langzaam verkeer, door het ontmoedigen van gemotoriseerd verkeer, het aanbrengen van een knip in doorgaande routes, begrazing van de bermen door schapen

- Tegengaan hardrijden(scheuren op de dijk) voor motoren
- Goede routeinfo met bebording en gps-systemen
- Ook verwijzen op de route naar de dorpen aan de overzijde van de rivier.

#### Aspect cultuurhistorie:

- Toegankelijk maken forten en structuren NHW, voorzien van informatie, ontwikkelen fortencafé, overnachtingen op de forten mogelijk maken, achtergrond voor culturele manifestaties en tentoonstellingen, creëren inundatievlakten. De trekker in deze is de provincie Utrecht.
- Geschiedenis van de baksteenfabricage koppelen aan de steenfabrieken binnen het plangebied. Het Utrechts Landschap werkt momenteel aan de restauratie van steenfabriek De Bosscherwaarden en de inrichting als bezoekerscentrum en evenemententerrein voor culturele manifestaties. Ook informatie betreffende de rivier de Lek en natuurontwikkelingsprojecten kunnen hier ten toongesteld worden. Deze plannen komen voort uit het Belvedere-project Bosscherwaarden, dat in 2004 door Brons+partners is ontwikkeld. Een goede afstemming met het gebruik en de toegekende functies aan de andere steenfabrieken, de Lunenburg en de Ossenwaard bij Hagestein en ook met de NHW is noodzakelijk.
- Aandacht voor cultuurhistorische objecten en structuren langs de route:
  - dijklint en haar bebouwing,
  - Spoorbrug Culemborg(ooit grootste van Europa),

- Sluizencomplexen bij Hagestein en Wijk bij Duurstede,
- Waterstructuren: Schalkwijkse wetering (oude vaarweg naar Utrecht), Inundatiekanaal Lek-Schalwijkse wetering en de Waalse opwetering
- Kasteel Zuilenstein en Ridderhofsteden op of nabij de route(kasteel schalkwijk)

#### Aspect natuur:

- Uiterwaarden op plekken toegankelijker maken voor natuurliefhebbers, vogelaars, wandelaars
- Organiseren van excursies in diverse jaargetijden voor flora en fauna in het gebied

De uiterwaarden staan in het teken van voldoende Ruimte voor de Rivier en een grote bovenregionale ecologische structuur. Bij de ecologische ontwikkeling mogen echter niet de historische waarden ontkend worden. Bij herinrichting is een evenwichtige afweging noodzakelijk van deze waarden. Ook is een afwisselend landschap waardevol, met doorzichten en typerende struwelen van bijvoorbeeld meidoorn, zoals dat nu vanaf de dijk beleefd wordt en graslanden, die door agrariërs extensief beheerd worden met in achtneming van de natuurdoelstellingen. De ecologische streefbeelden bestaan onder andere uit hooilanden, natte graslanden, rivierbossen en nevengeulen. Op meerdere plekken wordt ruimte geboden voor het struinen door deze uiterwaarden. De Natura 2000 gebieden zullen nader uitgewerkt worden in beheerplannen.



# Bronnen

Aardkundige waarden in de provincie Utrecht, provincie Utrecht, 1997

Achterberg, C., M. Bestman & H.J.W. Wijsman 2000. Inventarisatie van boommarternestbomen op de Utrechtse Heuvelrug. Lutra 43 (2): 93-100.

Agenda Vitaal Platteland, (AVP) 2007-2013 kaderdocument, GS provincie Utrecht, 2007

Alterra 2001. Handboek Robuuste Verbindigen. Ecologische randvoorwaarden. Rapport, Wageningen.

Architectuur van de Ruimte, xxx

Beenen, R. (red.) 1998. Werkdocument Soortenbeleid, onderdeel fauna. Provincie Utrecht, Utrecht.

Beenen, R., E. van den Dool & W. Timmers 2002. Werkdocument Soortenbeleid, onderdeel flora. Provincie Utrecht, Utrecht.

Beeldkwaliteitplan Leersum Noord, brons en partners, 2004

Beeldkwaliteit Langbroekerwetering, Brons + Partners landschapsarchitecten & AmerAdviseurs bv

Beleidsplan Recreatie & Toerisme 2007-2011, gemeente Utrechtse Heuvelrug / Grontmij / Route IV, 2007

Bestemmingsplan Buitengebied Amerongen, 1995

Bestemmingsplan buitengebied, concept voorontwerp,

gemeente Bunnik 2004

Bestemmingsplan Buitengebied Driebergen-Rijsenburg, 2004

Bestemmingsplan buitengebied Doorn 1970 / 1983

Bestemmingsplan Buitengebied gemeente Maartensdijk, concept november 2000

Bestemmingsplan buitengebied gemeente Houten, 2002  
Bestemmingsplan laaggraven, gemeente Houten, 2000

Bestemmingsplan Buitengebied Leersum 2005, 2006

Bestemmingsplan Buitengebied Maarn, 1995

Bestemmingsplan buitengebied, gemeente Wijk bij Duurstede, 2003

Bijtel, H. van den & K. Goudsmits 2004 (in druk). Klein, maar fijn. Onderzoek naar de fauna van open terreinen in het Nationaal Park Utrechtse Heuvelrug. van den Bijtel Ecologisch Onderzoek, Driebergen.

Bijtel, H.J.V. van den & J. Vink 2003. De das Meles meles in Zuidoost-Utrecht. Populatieontwikkeling, knelpunten en voorstellen voor gerichte maatregelen. Bureau H.J.V. van den Bijtel, Driebergen.

Bijtel, H.J.V. van den 2003. Weg barrières. Een onderzoek naar de mogelijkheden de barrièrewerking van wegen in het Nationaal Park De Utrechtse Heuvelrug te verminderen.





Bureau H.J.V. van den Bijtel, Driebergen.

Bijtel, H.J.V. van den 2004. Ontsnippering van de Heuvelrug. Visie op verbindingzones en andere ontsnipperende maatregelen. van den Bijtel Ecologisch Onderzoek, Driebergen.

Bijtel, H.J.V. van den 2004. Van Gasleidingstraat tot Heideverbinding. Plan voor de inrichting en het beheer van een heideverbinding op het landgoed Noordhout, Driebergen. van den Bijtel Ecologisch Onderzoek, Driebergen.

Boerenerven in de provincie Utrecht – Kromme Rijngebied en Lopikerwaard, Boerderijstichting Utrecht

Buro Hemmen 2002. Torenhooft en mijlen breed. Beheers- en Inrichtingsplan, derde concept. Nationaal Park Utrechts Heuvelrug i.o.

Bureau Waardenburg, Culemborg.

Canalis pontificalis – Landschapsplan voor het Amstede-rijnkanaal en omgeving, Nieuwland Advies

Cultuurhistorische atlas Zeist, startnotitie

Cultuurhistorisch erfgoed, waardenkaart startnotitie, 2007

Delft, J. van & R. Creemers 2000. Zandhagedissen in de provincie Utrecht. Provincie Utrecht/ Stichting RAVON, Nijmegen.

Ecologische evaluatie van een landgoederzone (gemeente Zeist), Alterra, 2001

Ecologiescan gemeente de Bilt, Natuurbalans-Limes Divergens BV en Bureau Viridis, oktober 2005

Economisch beleidsplan, gemeente Utrechtse heuvelrug, 2007

Greeven, P. 2002. Natuurvisie Utrechtse Heuvelrug (inclusief Nationaal Park). Rapport, Zeist.

Groenstructuurplan gemeente Bunnik, 2006

Groenstructuurplan Zeist, concept 2007, Grontmij BV

Groenstructuurplan Zeist, 1992, deel A uitgangspunten en voornemens en deel B analyse

Handboek Watertoets, Hoogheemraadschap de Stichtse Rijnlanden

Hart van de Heuvelrug – gebiedsvisie, Platform Hart van de Heuvelrug

Herinrichting Groenraven-Oost – samenvatting Ontwerpplan, Landinrichtingscommissie Groenraven-oost Hoofdlijnen structuurplan Zicht op Zeist 2017 ½, concept 2006

Investeren in landschap; Opbrengst geluk en euro's, LNV Braaksma en Bos

Kaderrichtlijn Water, xxx, 2000

Kapvergunningenbeleid in APV gemeente Wijk bij Duurstede

Kernkwaliteiten Nationaal landschap Riviereengebied,  
Stuurgroep Kromme Rijn & provincie Utrecht, 2007

Kwaliteit bermen, gemeente Wijk bij Duurstede 2004

Landschapsbeheersplan Kromme Rijn – deelgebied II,  
Bosbureau Wageningen

Landschapsbeheersplan Kromme Rijn – deelgebied III,  
Bosbureau Wageningen

Landschapsbeleidsplan eindconcept, gemeente Houten,  
september 2002

Landschapsonwikkelingsplan Gelderse Vallei, Brons +  
Partners landschapsarchitecten, 2005

Landschapsplan gemeente de Bilt, Grontmij, september  
1992

Landschapsvisie, provincie Utrecht, Dienst Ruimte en  
Groen, 2002

Landschapsvisie Langbroekerwetering, DHV, 2001

Het Langbroekergebied in de 21e eeuw - streefbeelden voor  
natuur en landschap, Bureau H.J.V. van den Bijstel

Linie-vormgeving – Inspiratieboek Nieuwe Hollandse

Waterlinie, Feddes/Olthof Landschapsarchitecten

Ministerie van LNV 2004. Gebiedendocument. Overzicht  
van habitattypen en soorten waarvoor gebieden zijn  
aangemeld en begrenzing van gebieden. Ministerie van LNV,  
's Gravenhage.

Ministerie van LNV 2005b. Algemene handreiking  
Natuurbeschermingswet 1998. Ministerie van LNV,  
's Gravenhage.

Ministerie van LNV 2006. Natura 2000 Doelendocument.  
Duidelijkheid bieden, richting geven, ruimte laten.  
Ministerie van LNV, 's Gravenhage.

Nationaal Park Utrechtse Heuvelrug, Buro hemmen

Natuurgebiedsplan Gelderse Vallei, provincie Utrecht, 2001

Natuurgebiedsplan Kromme Rijngebied, provincie Utrecht,  
2001

Natuurgebiedsplan uiterwaarden van Nederrijn en Lek,  
provincie Utrecht, 2001

Natuurgebiedsplan Vecht- en plasseengebied, provincie  
Utrecht, 2001

Natuurontwikkeling Kromme Rijn oevers, niet openbare  
inrichtingsschets 2008

Natuur voor mensen, mensen voor natuur, ministeries van  
LNV, VROM, V&W en ontwikkelingssamenwerking, 2000



Natuur en landschapsplan Zeist 1995-2005, inventarisatie, beleid, figuren en folder, 1994, mRO	plattelandsontwikkeling provincie Utrecht 2006-2009, provincie Utrecht
Nieuwsbrief RAK nr 14 dec 2007, RAK Kromme Rijn	Poorten, groene entrees en informatiecentra de Stichtse Lustwarande en Nationaal Park Utrechtse Heuvelrug, Route IV bv
Nota Belvedere, ministeries van OC en W, VROM en LNV, 1999	Provincie Utrecht 1993. Werkdocument Ecologische Verbindingszones. Rapport, Utrecht.
Nota Ruimte voor een vitaal platteland, 2006	Provincie Utrecht 2001. Natuurgebiedsplan Kromme Rijngebied. Rapport, Utrecht.
Vijfde Nota RO, ministerie van VROM / RPD, 2002	Provincie Utrecht 2002a. Utrechtse Natuurdoeltypen. Rapport, Utrecht.
Ontwerp Bestemmingsplan Buitengebied-Zuid gemeente de Bilt, Bugel Hajema adviseurs, augustus 2007	Provincie Utrecht 2002b. Natuurgebiedsplan Utrechtse Heuvelrug. Rapport, Utrecht.
Ontwerp bestemmingsplan Buitengebied De Bilt Noord/Oost, Bugel Hajema adviseurs, december 2007	Provincie Utrecht 2004a. Streekplan 2005-2015. Rapport, Utrecht.
Ontwerp-landinrichtingsplan RAK Kromme Rijn, Landinrichtingscommissie RAK Kromme Rijn	Provincie Utrecht 2004b. Notitie Heideherstel, beleidskader voor omvorming van bos naar open natuur in de provincie Utrecht. Rapport, Utrecht.
Ontwikkelingsplan LEADER kromme Rijn, 2007	Richtlijnen lanen, Langbroekerwetering, stuurgroep Kromme Rijn / LBU, 2007
Ontwikkelingsprogramma Groene Hart, provincies Noord-Holland, Zuid Holland en Utrecht, 2005	Ruimtelijke visie Houten 2015 'Leven-de stad', gemeente Houten, April 2005
Ontwikkelingsvisie uiterwaarden van de Lek, provincie Utrecht – Dienst Ruimte en Groen	Ruimtelijke visie Houten 2015 – uitvoeringsprogramma,
Panorama Krayenhoff, Stuurgroep National Project Nieuwe Hollandse Waterlinie	
Platteland in ontwikkeling – visie en activiteitenprogramma	

- gemeente Houten, April 2005
- Startnotitie cultuurhistorische atlas Zeist, december 2007
- Strategische visie Houten 2015, gemeente Houten, mei 2003
- De Stichtse Lustwarande – identiteitsonderzoek, Landscape Architects for SALE
- Streekplan 2005-2015, provincie Utrecht
- Structuurplan deel A, gemeente Bunnik, 2007 - 2015
- Structuurplan gemeente Zeist, juli 2001
- Structuurplan, Hoofdlijnen, Zicht op Zeist 20171/2, maart 2006 (niet vastgesteld)
- Structuurschema Groene Ruimte, deel 2, ministerie van LNV, 2002
- Structuurvisie Utrechtse Heuvelrug en Ontwerp-structuurvisie 2030, 2009
- Structuurvisie Wijk bij duurstede 2002 (definitieve visie in 2008)
- Structuurvisie Wijk bij Duurstede, Concept Verkenning 2008,  
 - Deelvisie Zorg buitengebied vastgesteld,  
 - Deelvisie Rivierfront  
 - deelvisie Toeristisch – recreatief beleid, 2005
- Smit, G. & A.J.M. Meijer 1993. Knelpunten tussen natuur en verkeer op de Utrechtse Heuvelrug.
- Stichting Het Utrechts Landschap e.a. 1999. Heel de Heuvelrug. Rapport, De Bilt.
- Tastbare tijd – Cultuurhistorische atlas van de provincie Utrecht, provincie Utrecht  
 Torenhooft en mijlen breed – beheer- en inrichtingsplan
- Vegetatie van Nederland, De. Deel 1 t/m 5. Leiden, 1995-1999
- Vergelijk, Het. Beeldkwaliteitsplan voor de Utrechtseweg, de Bilt
- Vink, H. 1989. Dassen in de provincie Utrecht, balancerend op de rand van uitsterven. de Kruisbek 32 (5): 179-182.
- Visie voor de Stichtse Lustwarande, provincie Utrecht & DHV, 2005
- Waterplan Utrechtse Heuvelrug, projectgroep Utrechtse Heuvelrug, 2007
- Waterplan Wijk bij Duurstede, concept 5 visie, 2008
- Waterbeheer in de 21e eeuw, xxx, xxx
- Waterbeheersplan, Hoogheemraadschap de Stichtse Rijnlanden



Waterstructuurvisie, Hoogheemraadschap de Stichtse Rijnlanden

Welstandsnota Utrechtse heuvelrug, Bugel Hajema, 2007

Welstandsnota, gemeente Wijk bij Duurstede, 2004

Wildschut, J.T., H.J. Brijker & E. van den Dool, 2004. Oude boskernen van de Utrechtse Heuvelrug. Provincie Utrecht, sector RER, Utrecht.

Zeist, levende parel van de Stichtse Lustwarande.  
Katern Zeist 2003, in samenwerking met de redactie van tijdschrift Monumenten