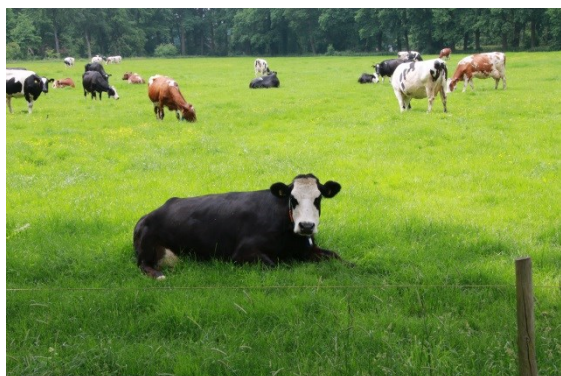


Stuurgroep Kromme Rijnlandschap

Jaarverslag 2016



Blaarkop op Rhijnauwen



Gevlekte orchis en ratelaar ergens in de streek

Stuurgroep Kromme Rijnlandschap is een gebiedsgericht samenwerkingsverband van zes gemeenten en de provincie voor natuur en landschap in het Kromme Rijngebied. Het samenwerkingsverband bestaat al sinds begin jaren zeventig en is destijds opgericht om de zogenaamde “stille recreatie” in het gebied te bevorderen. Tegenwoordig wordt steeds meer ingezet op behouden en verbeteren van ruimtelijke kwaliteit in de breedste zijn van het woord. Naast de participerende gemeenten en provincie Utrecht zijn ook een aantal adviesorganisaties vertegenwoordigd. Op deze manier is een echt gebiedsgerichte afstemming en samenwerking mogelijk voor het natuur- en landschapsbeleid.

De organisatie bestaat uit een stuurgroep waarin wethouders, gedeputeerde en andere bestuurders zitting hebben en een werkgroep bestaande uit beleidsambtenaren en maatschappelijke organisaties. De dagelijkse werkzaamheden worden gedaan door de landschapscoördinator, ondersteund door de secretaris. De organisatie is ondergebracht in de gemeente Bunnik.

Kenmerkend voor de werkwijze van de Stuurgroep Kromme Rijnlandschap (SKR) is de betrokkenheid van bewoners en grondeigenaren, de uitvoeringsgerichtheid, de korte lijnen, de kleinschaligheid en maatwerk van de activiteiten.

2016 is een jaar geweest waarin een aantal regelingen zijn overgegaan, afgesloten nu net operationeel zijn en nieuwe geopend. Voorbeeld hiervan is het in werking treden van het GLB; het gemeenschappelijk landbouwbeleid, waarbij de Krommerijnstreek in het agrarisch collectief Utrecht-Oost is ondergebracht. Deze organisatie draait nu een jaar en gaat de agrarische beheersubsidies regelen.

Ook is de nieuwe LEADER periode is begonnen. Naast de Krommerijnstreek is nu ook de Gelderse vallei en heuvelrug aangehaakt. Twee lokale actie groepen in een regionale Leadergroep Utrecht-oost. De thema's zijn klaar en goedgekeurd. In 2016 zijn de beschikkingen gekomen zodat de aanvragen kunnen worden ingediend in 2016 is nog geen Leaderproject ingediend en goedgekeurd .



Vlechtheg kampioenschap in volle gang



Vlechtheg na het kampioenschap



Resultaat in de zomer van 2016

De Landschapscoördinator

Advieswerk voor particulieren is een ruime omschrijving voor de werkzaamheden die gedaan worden. Het gaat van advies over aanleg en beheer en van subsidie naar proces en hulp bij uitvoering. Naast het advies op erfniveau is het ook aan tafel zitten als er nieuw beleid voor landschap en natuur komt. Horen wat er verandert en kijken hoe je dat kan meenemen voor de bewoners van de streek. Hier hoort ook het meedenken met de gemeenten bij. Omdat het gebied en haar inwoners goed bekend zijn bij de landschapscoördinator kan gericht geadviseerd worden. Het loslaten wat gemeenten nu al vaak roepen daar moet je toch wel voorzichtig mee zijn. De omgevingsvisie die door de gemeenten Houten, Wijk Bij Duurstede en Bunnik wordt opgesteld is grotendeels klaar en wordt in voorjaar 2017 vastgesteld. Daarin zijn handvatten opgenomen hoe met landschap om te gaan. Globaal, dat wel. Gelukkig is het landschapsonwikkelingsplan er nog met haar Beeldkwaliteitsplan en de SKR, die eigenaren en vrijwilligers advies kan geven en ze in het proces kan meenemen om samen tot een goed plan te komen. Er is in 2016 weer een veelheid aan zaken waar is meegewerkt of wat nog onder handen is.

In 2016 heeft de landschapscoördinator fulltime gewerkt.

De vaste werkplek op maandag is het gemeentehuis van Bunnik in Odijk. Op dinsdag is met regelmaat ook bij de gemeente Utrechtse Heuvelrug gewerkt. En verder veel op terreinbezoek in de streek. Voor advies, uitvoering of om uit te leggen hoe bijzonder dit gebied is en je dit te laten zien als je er even iets anders naar kijkt.

Activiteiten van de landschapscoördinator

De inhoudelijke taken van de landschapscoördinator betreffen:

- 1) Uitvoering landschapsbeheer via advisering aan particuliere grondeigenaren;
- 2) Uitvoering landschapsbeheer via thematische gebiedsgerichte projecten;
- 3) Bijdrage aan gemeentelijke en/of gebiedsgerichte projecten van derden;
- 4) Bijdrage aan ontwikkeling en afstemming (gemeentelijk) landschaps- en natuurbeleid;
- 5) Voorlichting.

Project heggenvlechten in de krommerijnstreek

In 2016 is er veel aandacht geweest voor het ambacht van heggenvlechten. Deze manier van heggen beheer zorgde er vroeger al voor dat het veekerend was en wild buiten de akkers hield toen er nog geen prikkeldraad bestond. Meestal wordt de stekelige meidoorn gebruikt. Het biedt veel schuil- en broedgelegenheid voor o.a. Zangvogels. Belangrijk dat dit type landschapselement behouden blijft. In januari was er een cursus heggenvlechten in Odijk en op 5 maart was in Wijk bij Duurstede het krommerijnkampioenschap heggenvlechten. 13 teams deden mee. Er kwamen bijna 300 bezoekers op af. Mede door de inzet van vele vrijwilligers als verkeersregelaars, ehbo-ers en natuur- en milieu



mensen, naast de deelnemers, was het een groot succes. Wethouder Marchal gaf het start- en eindsein en het kampioenschap werd gewonnen door Florence Deru met support van Lex Roeleveld.

Bomenplan natuurvriendelijke oevers Kromme Rijn

Met het hoogheemraadschap Stichtse Rijnlanden en de gemeente Bunnik is al in 2015 een plan gemaakt welke bomen en struweel er langs de Kromme Rijn geplant kunnen worden na de aanleg van de natuurvriendelijke oevers. Er is gekeken naar aansluiting bij het onderliggend landschapstype, grondsoort en vochttoestand. Ook is gelet op biodiversiteit door bijvoorbeeld toepassen van meer soorten met bloemen (stuifmeel, vruchten en schuilgelegenheid). Er is zoveel mogelijk gebruik gemaakt van autochtone beplanting. Dat wil zeggen. Planten van zaden van planten waar de ouders en verre voorouders uit Nederland komen. Die zijn namelijk sterker en beter aangepast aan de omstandigheden van hier. De scholen in Bunnik zijn benadert om met de boomfeestdag mee te helpen met inplanten. Door drukte in het schoolprogramma hebben ze hier allemaal niet aan meegedaan, wat erg jammer is. In het project zijn 81 bomen geplant bestaand uit o.a. zwarte els, fladderiep, linde, zwarte populier, zomereik en boskriek. Er zijn 1750 stuks struweel geplant bestaande uit meidoorn, hazelaar, vuilboom bloedrode kornoelje en gewone vlier.



Aanplant langs kromme Rijn



Functieverandering naar wonen waarbij landschapselementen worden toegevoegd

Landschappelijke uitgangspunten bij functieverandering of bestemmingsplanwijziging.

In 2016 zijn weer tal van adviezen opgesteld met landschappelijke uitgangspunten. Variërend van de inpassing van een schuurtje op een boerenerf, tot omvorming van de bestemming agrarisch naar wonen, bouwblokvergrotingen bij agrariërs. Huidige situatie, wensen en eisen eigenaar en gemeente, eisen provincie, kwaliteiten van het onderliggend landschap en mogelijkheden. Allemaal zaken die meespelen om de juiste uitgangspunten op te stellen.

De ene keer vroeg een gemeente om mee te adviseren, de andere keer was het de eigenaar of initiatiefnemer. Een belangrijk proces om mee te denken in de kwaliteit van ons landschap.

Wat elke keer weer lastig blijkt is de afweging tussen landschappelijk maximaal te behalen resultaat versus wat de eigenaar kan en wil doen, rekening houdend met de bedrijfsvoering, ruimtegebruik en financiële haalbaarheid. Al met al kunnen we zeggen dat we streven naar maximaal inpasbaar. Voor zowel landschap als voor de eigenaar.

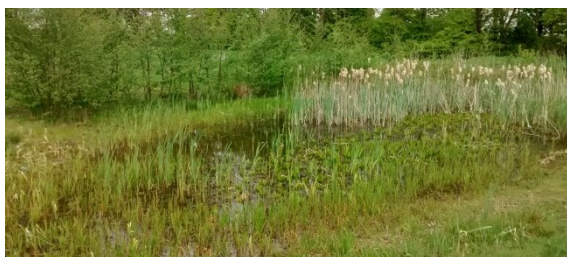
De opgestelde uitgangspunten worden gekoppeld aan het bestemmingsplan voor dat perceel.

In 2016 zijn er 19 landschappelijke uitgangspunten notities opgesteld.

12 beplantingsplannen / beheeradviezen en nog een aantal kleinere ad-hoc adviezen via telefonisch consult.



opschoonwerk aan de poel



Beeld resultaat voorjaar 2017



Opening pad door Wethouders van Bunnik en Houten en eigenaresse Nieuw Slagmaat

jaarverslag 2016, Stuurgroep Kromme Rijnlandschap

Onderhoud Poelen

In de maand januari van 2016 is door de poelenwerkgroep uit Zeist binnen de gemeente Bunnik winterwerk uitgevoerd. (afzagen bomen en houtige opslag en maaien riet). Dit als ervaringstraject met ondersteuning van Landschap Erfgoed Utrecht en de landschapscoördinator. In februari is er door de landschapsbeheerploeg zaagwerk verricht aan een poel in Bunnik en is met de vrijkomende takken een takkenril gemaakt die voor vogels en egels interessant is. Bijkomend voordeel dat je geen afvoerkosten hebt. Verder is er in oktober door de landschapsbeheerploeg maaiwerk en opschoonwerk aan poelen verricht.

Project houtwallen en –singels

Het uitvoeringsproject Houtwallen en singels is in 2016 weer een aantal keer ingezet op diverse locaties. Bijzonder te noemen is dat op de dagbestedingsboerderij van Bartimeus in Langbroek door tussenkomst van de SKR, gemengde singels zijn geplant ipv. éénsoortig. Hierdoor is de biodiversiteit vergroot, is er meer voedselaanbod voor insecten en een afwisselender landschapsbeeld. Het gaat om ca 168m.

Klompepad kids in Bunnik – Houten

In Bunnik en Houten is in juni 2016 het Slagmaatpad geopend. Het verbindt Fort Vechten met Bos Nieuw Wulven, met daarin het speelbos, en de boerderij Nieuw Slagmaat met elkaar. Bijzonder is dat dit het eerste klompepad kids is. Er zijn een aantal spelaanleidingen opgenomen speciaal voor kinderen. Denk hierbij aan bijvoorbeeld de buiksteiger. Dat is een steiger over de sloot met een gat in de plank waarop je kan liggen om in het water te turen. Of een kastje een voel-opening met hoe ruw een koeientong voelt. Dit naast de wei waar koeien in lopen, waar je gewoon tussen mag. Of over het trekpuntje naar de ander kant van de sloot langs de bijenhôtels en de natuur van het bos. Men kan starten bij Fort Vechten, maar ook vanaf het Speelbos in Houten. Er is 7km wandelpad ingericht maar kleinere rondjes van 4,5km rondom het speelbos of 3km rondom Boerderij Nieuw Slagmaat kan ook.

Algemene advisering en deelname in gebiedsgerichte organen en overleggen.

De SKR zit regelmatig bij overleggen die over het gebied gaan. Bijv. bij het waterschap, of gemeenten afzonderlijk, die iets wat het landschap in het buitengebied aangaat. (Amerongen en Wijk bij Duurstede over zomerdijken en uiterwaarden, Utrecht met verbreding A27, Amelisweerd en Rhijnauwen en het Sciencepark en de gemeenten Bunnik, Houten en Wijk Bij Duurstede over de omgevingsvisie, Utrechtse Heuvelrug over laanbomen en bosbeheer. De Bilt en Zeist over A27).



Het versterken van de gebiedsgerichte economie en het ontwikkelen van het platteland en een duurzame landbouw, in samenhang met de omliggende stedelijke gebieden

Thema: Platteland en Ommestad
- Voedsel
- Recreatie
- Educatie

Thema: Innovatie
- Duurzame energie
- Sociale innovatie

Opbouw van het LEADER programma in Utrecht-Oost



LEADER

Het nieuwe Leader programma is in 2015 geschreven en ingediend. Het gebied is fors groter geworden door deelname van de Heuvelrug en Vallei. Het heet dan ook LEADER Utrecht-Oost. De landschap coördinator neemt deel in de plaatselijke groep. In 2016 is er vier keer vergadert en is Leader in november op het streekplatform als thema avond ingezet. Veel belangstellenden kwamen op de avond af en men kon ideeën die wellicht voor LEADER subsidie in aanmerking zouden kunnen komen, presenteren aan de werkgroepleden. Er zijn wel meer dan 20 projectideeën gepresenteerd. Men kreeg tips hoe het plan completer kon of dat het wel of niet in aanmerking zou kunnen komen. Een aantal projecten maakt goede kans om als LEADER project in aanmerking te komen voor een projectsubsidie.

GLB (het Gemeenschappelijk Landbouwbeleid)

In 2015 is het agrarisch Collectief Utrecht Oost opgericht. Zij gaat de agrarische beheersubsidies beheren en de pakketten afsluiten met landeigenaren / gebruikers. We zijn nu een jaar verder en de organisatie draait volop. Inmiddels hebben meer dan 80 eigenaren contracten afgesloten. De SKR heeft voor met name een aantal particulieren in de streek inzet geleverd om ze er op te wijzen dat er subsidie voor bepaalde landschapselementen te krijgen is en ze doorverwezen naar het agrarisch collectief hoe dit aan te vragen.

Uitvoering

In het afgelopen jaar is door tussenkomst van de SKR de volgende beplanting gepland in de streek:

54 bomen waarvan 9 fladderiep, 25 zwarte els, 8 zomereik, 4 linde en 8 zoete kriek.

55 st veren tbv voedselbosbeplanting singel, bestaande uit zomereik haagbeuk en zwarte els.

680 stuks bosplantsoen voor 170m lengte singels.

935 st bos en haagplantsoen voor ca 200m landschappelijke heggen.

1750st bosplantsoen voor struweelbosjes.

21 knotwilgen staken.

101 st hoogstamfruitbomen.

312 m boomband.

312 st boompalen, 105 korte paaltjes en 49 boomkorven.

Een groot deel van de landschappelijke beplanting is als autochtoon geleverd (oorspronkelijk van hier).



€1 + 1,3 = 2,3



*Knotwilgtakken zaag je in twee keer.
Zo voorkom je dat de boom inscheurt.*



Handzaagwerk geeft nette snoeiwonden.

*Voorbeeld van de landschapswiki
knotbomenbeheer op de website*

Financieel

Dit jaar is er weer een fors bedrag aan uitvoering uitgegeven. Het gaat hierbij vooral om bijdragen in de landschappelijke beplanting, ondersteuning bij de uitvoering van herstel houtwallen-singels, planten van hoogstamfruitbomen, laanbomen en heggen, ondersteuning klompenpaden en advies voor beheer.

Het budget voor uitvoeringskosten vanuit de begroting is voor regulier ca 20.000 euro en voor projecten 25.000 euro, hiervan is reeds 20.000 euro uitgegeven. Een paar projecten lopen nog en die worden in 2017 (ca 10.000) afgerekend. Subsidies aanvragen vanuit de provincie of het rijk waren niet mogelijk.

Multiplier

De multiplier voor inzet tbv projecten is ca. 2,3 in 2016. Dankzij de inspanningen van SKR hebben anderen; particulieren en vrijwilligers, door eigen arbeid en inzet voor elke ingezette euro, er zelf 1,30 aan toegevoegde waarde bijgedaan. Dit is een nette score. De multiplier is lager dan vorig jaar doordat particulieren meer zelf hebben gekocht en minder is ingeplant bv door vrijwilligers. Hierdoor is het verschil in arbeidskosten van betaalde krachten t.o.v. vrijwilligers kleiner.

Opleiding en symposia

In 2016 zijn meerdere congressen en symposia bezocht. Zo was er de boominfodag, waar o.a. over essentaksterfte werd gesproken. Een symposium over toepassing biomassa, waar ook over klimaatbosjes werd gesproken. Een paar middagen over de natuurbeschermingswet die per 21 jan 2017 van kracht is geworden. En de jaarlijkse beheerdersdag landschap.

Communicatie en voorlichting

Voor communicatie en voorlichting is in 2016 het budget bijna geheel gebruikt. Qua ureninzet is er zelfs meer besteed. In 2016 is veel aandacht geweest voor vlechthekken en poelen. De nieuwsbrief is uiteindelijk pas begin 2017 uitgekomen. De respons op het kerstnummer van 2015 was goed. Een aantal mensen hebben gereageerd op de oproep over oude streekassen van fruit dat hier vroeger stond. Zo is de zoektocht gestart naar de appel Langzoete en de peer Ijzendijker. Van de Langzoete is nagenoeg geen literatuur bekend dus veronderstelt wordt dat het een streeknaam is. In 2016 is een aanvang gemaakt met het vernieuwen van de website. Als vooruitloop op de omgevingsvisie, waarin door gemeenten wordt verondersteld dat de bewoners nu veel meer zelf hun initiatieven gaan uitwerken is de website in een andere structuur opgezet. Er is meer te vinden over aanleg en beheer van bijvoorbeeld landschapselementen. Door een "landschapswiki" te maken en die goed te voorzien van duidelijke instructie en beelden kan worden laten zien hoe een elementen beheerd danwel aangelegd wordt. .

Opgesteld: mrt 2017

Walter Jaaltink, landschapscoördinator, Stuurgroep Kromme Rijnlandschap