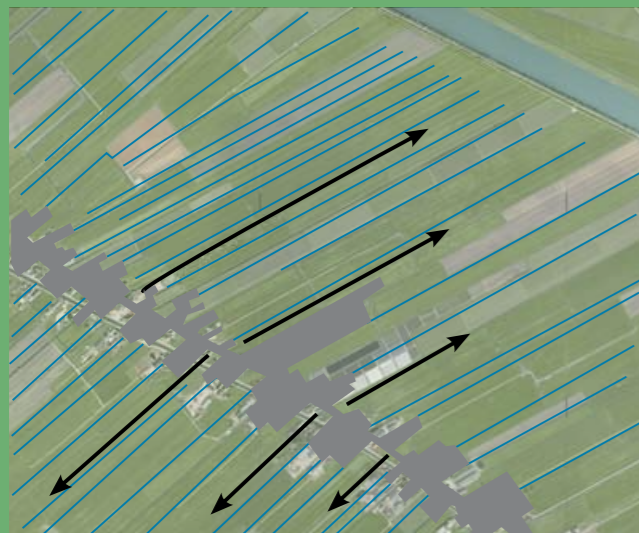


De ontwikkeling van het landschap is een voortdurend proces. Bij de gebruikers en bewoners van het buitengebied is er regelmatig de behoefte nieuwe veranderingen door te voeren in de bebouwing en beplanting op en rond het erf.

Deze folder geeft u handreikingen om in het open veenweidelandschap te kiezen voor een ontwerp van het erf dat past in het landschap. U treft hierin informatie aan over de landschapselementen en erfinrichting en de soorten die passen bij het open veenweidelandschap. Deze folder komt uit de folderreeks 'Gereedschapskist landschappelijke inpassing', die voor 8 landschapstypen en het thema 'paard en landschap' is uitgewerkt.

KOM VAN SCHALKWIJK

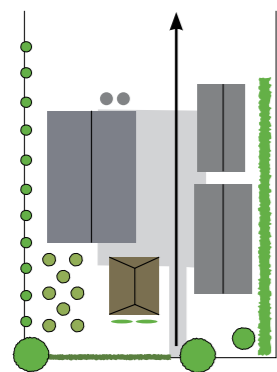


De kom van Schalkwijk heeft een open grootschalig karakter met een regelmatige slagenverkaveling. De bebouwing bestaat uit lintbebouwing en enkele vrijliggende boerderijen. Het gebied is vrij open. Beplanting vinden we rondom de bebouwing, met name in de lengterichting van de kavel.

Doorzichten tussen de erven

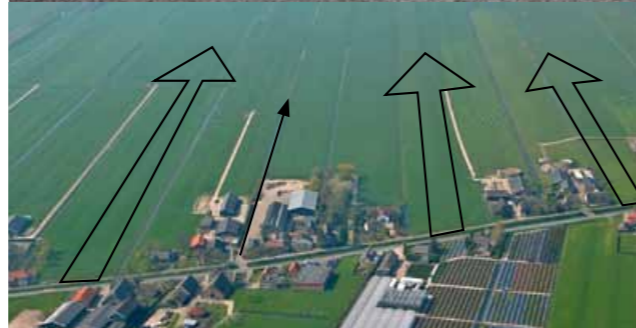
In de kom van Schalkwijk ligt de bebouwing in linten en als vrijliggende boerderijen langs wegen in het buitengebied.

Voorkomen moet worden dat bij nieuwe ontwikkelingen de vrijliggende boerderijen langzaam aan elkaar groeien. Probeer zoveel mogelijk het zicht op de achtergelegen gronden te behouden door nieuwe stallen /schuren achter de bestaande bebouwing te plaatsen. Plaats de nieuwe gebouwen in de lengterichting van de kavel. Het zelfde geldt voor de groenelementen en structuren. Houdt tussen de erven open ruimten en zichtlijnen vrij.



De stallen staan parallel aan de kavelrichting en worden begeleid met enig groen in de lengterichting.

Tussen de erven en gebouwen door is er zicht op de achtergelegen gronden



Kavelgrensbeplantingen

In de dorpslinten liggen de erven zo dicht op elkaar dat het zicht op de achtergelegen gronden nog minimaal is. Plaats nieuwe bebouwing zoveel mogelijk achter de bestaande bebouwing, in de lenterichting van het perceel, zodat zichtlijnen en kleine doorkijkjes over het erf, naar de achtergelegen gronden blijven bestaan.

Gebruik kavelgrensbeplanting om lange stallen te geleiden of uit het zicht te ontnemen. Speel hierbij in op het ontwerp van de stal.



Beplanting van het erf

De erven in de kom van Schalkwijk volgen de verkaveling en zijn lang en smal van opzet. Beplanting loopt parallel aan de verkaveling en bestaat vooral uit smalle houtsingels, bomenrijen, enkele solitaire bomen op het voorerf en wanneer er genoeg ruimte is een kleine boomgaard of zelfs een geriefhoutbosje. Kies beplanting die past binnen dit landschapstype, deze beplanting hoort hier van oorsprong thuis en sluit aan bij de groeiomstandigheden.

• Houtsingels / bomenrijen

Houtsingels en bomenrijen staan op de kavelgrens van het erf. De houtsingels en bomenrijen worden aangeplant met bomensoorten als eik, es, iep, wilg en/of populier afgewisseld met struiken zoals de wilg, vlier en hazelaar. Langs waterlopen en de erfgrrens staan vaak bomenrijen van knotwilg met een onderlinge afstand van 4 meter. Ook kunnen landschappelijke beplantingen voorkomen van meidoorn, elzen en knotwilgen.

• Geriefhoutbosjes

Geriefhoutbosjes liggen van oorsprong vaak aan de zuid-west zijde van het erf. Per bosje overheerst een soort, zoals wilg, els of populier. Eens in de vijf à zeven jaar worden de bomen afgezet tot op de stobbe. De bosjes zijn vaak niet groter dan ... m² en worden met een sloot omringd.

• Solitaire bomen

Solitaire bomen passen goed op het erf. Op het voorerf staan vaak soorten als eik, es, paardekastanje en okkernoot. Op het achtererf staan soorten als es en populier. Voor de voorgevel staan vaak leibomen. Meestal zijn dit linden, maar er kan ook gekozen worden voor paardenkastanje of iep.

• Hoogstamfruit

Naast de voortuin is er vaak ruimte voor een kleine hoogstamboomgaard met soorten als kers, pruim en bijzondere appel- en peersoorten. Vaak zijn dit niet meer dan tien bomen. In de voortuin (siertuin) kan een enkele fruitboom worden geplant.

• Het voorerf

Houd het voorerf eenvoudig. Plant bijvoorbeeld aan de voorzijde een haag, deze kan bestaan uit soorten als liguster, (haag)beuk, meidoorn of spaanse aak. Soorten als laurier, conifeer en taxus horen hier niet thuis. Binnen de haag ligt het grasveld of een siertuin, vaak met enkele hortensia's. De siertuin kan worden onderverdeeld in plantvakken door middel van een buxushaag.

• Verhardingen en afscheidingen

Zorg dat het erf niet te veel versteent. Grind past goed bij het karakter van dit landschap. Leg grote oppervlakten verharding achter groen aan. Kies afscheidingen die passen bij het landschap en de maat van het erf. Kies zo mogelijk voor erfafscheidingen van natuurlijke materialen, zoals hout, en natuurlijke kleuren, zoals donkerbruin, donkergroen en grijs.

• Behouden slotenpatroon

Behoud het aanwezige slotenpatroon met haar natuurlijke oevers. Vermijd of beperk het gebruik van oeverbeschoeiing.

EREFBEPLANTING

